

JOANNA JĘDRYSIK

## ROZWÓJ I CHARAKTER OSADNICTWA NA OBSZARZE JURY POLSKIEJ W PÓŻNEJ EPOCE BRĄZU I WCZESNEJ EPOCE ŻELAZA

DEVELOPMENT AND CHARACTER OF SETTLEMENT PATTERNS IN THE  
AREA OF THE POLISH JURA IN THE LATE BRONZE AND EARLY IRON AGE

**Abstract:** The Kraków-Częstochowa Upland, also called Polish Karst or Polish Jura, is a geographic region located in the Southern Poland. Its distinctive area is separated from the surroundings of the Silesian Upland and the fertile Western Małopolska (Little Poland) by cuestas and big rivers valleys. The presence of caves and shelters, deeply indented rocky valleys and limestone monadnocks creates its exceptional relief, but this area is also characterized by a water scarcity and infertile soils. The region covers an area of 1.6 thousand km<sup>2</sup> but in the Bronze Age before the beginning of 1st millennium BC it was almost uninhabited. The colonisation of the Polish Karst by the communities of the Lusatian culture took place in the Late Bronze Age and at the beginning of the Hallstatt Period. We are observing island-like microregions represented by small settlements often located on the monadnocks and traces of the penetration of caves and shelters. The paper presents the Kraków-Częstochowa Upland as a margin zone with its own independent economy which was adapted to the local environmental conditions. The existence of this phenomenon in the Early Iron Age can be determined in a result of studies conducted on materials, field research and settlement structures which brought not only archaeological but also first palynological data from the Polish Karst.

**Keywords:** Late Bronze Age and Early Iron Age, Kraków-Częstochowa Upland, settlement studies

### WSTĘP

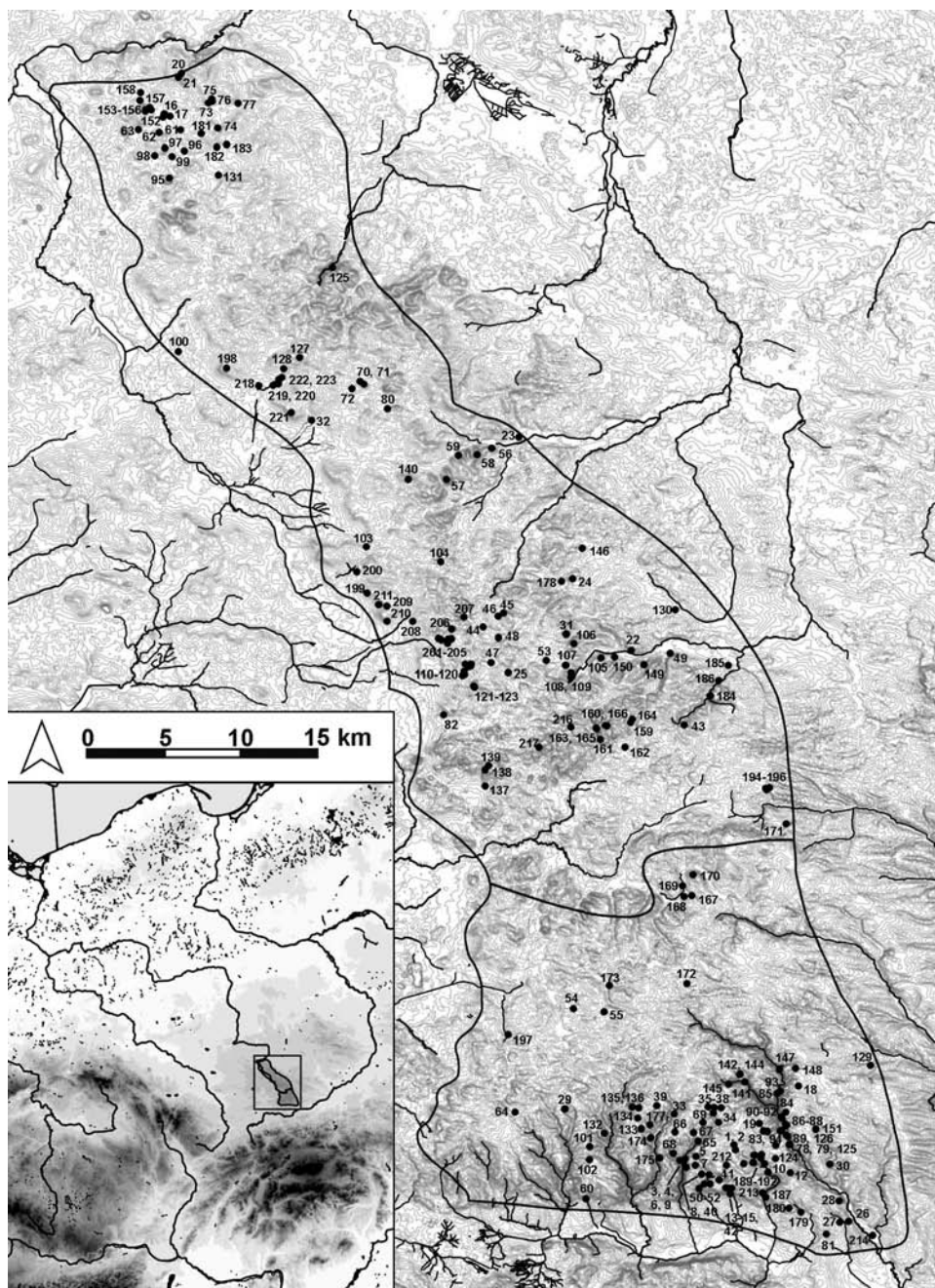
Tematyka regionów o małym znaczeniu ekonomicznym – a Polski Kras, czyli Jura Krakowsko-Częstochowska, do takich właśnie należy – była bardzo rzadko podejmowana w rozważaniach nad społeczeństwami prahistorycznymi. Omawiany obszar, położony pośród intensywnie rozwijających się w późnej epoce brązu i we wczesnej epoce żelaza stref osadniczych, długo czekał na sporządzenie pełnego zestawienia stanowisk użytkowanych w tym okresie. Głównym celem opracowania jest zatem prezentacja znanych punktów osadniczych z regionu, zgromadzonych w trakcie podjętego studium, oraz próba ich klasyfikacji jakościowej przy wykorzystaniu metody stosowanej na potrzeby badań struktur osadniczych. Praca ta zestawia również argumenty, dotyczące założenia, że w pierwszym tysiącleciu p.n.e. obszar Jury był zamieszkały w sposób nieprzerwany, oraz dane opisujące charakter osadnictwa i jego preferencje topograficzne.

Wyżyna Krakowsko-Częstochowska to makroregion o wyjątkowych walorach środowiskowych i krajobrazowych, położony w paśmie wyżyn południowopolskich (ryc. 1). Obszar ten tworzą cztery jednostki mezoregionalne: Garb Tenczyński i Rów Krzeszowicki, położone bezpośrednio na północ od doliny górnej Wisły, oraz dwa większe regiony – Wyżyna Olkuska i Częstochowska (Kondracki 2000, 254–256). Prezentowane studium dotyczy dwóch ostatnich z wymienionych regionów, pominięte zostało natomiast opracowane przez Jacka Rydzewskiego (1995; 2006) południowe pogranicze Jury. Badane regiony obejmują sumaryczną powierzchnię ok. 1600 km<sup>2</sup>, a ich charakterystyczną cechą jest swoista izolacja przestrzenna, wynikająca z położenia geograficznego oraz warunków geologicznych.

Południowa partia regionu, czyli Wyżyna Olkuska, to poprzecinany jarowymi dolinami krasowy płaskowyż, rozciągający się na średniej wysokości ok. 400 m n.p.m. Ogólne zrównanie powierzchniowe cechuje także Wyżynę Częstochowską, choć wynika ono częściowo z polodowcowej genezy rzeźby terenu. Granicę pomiędzy oboma opisywanymi regionami stanowi naturalne obniżenie tektoniczne obszarów źródłiskowych Białej Przemszy i Szreniawy, czyli Brama Wolbromska (Kondracki 2000, 254–256). Jednakże najistotniejszym elementem krajobrazu makroregionu, który wpływa na wrażenie wspomnianej już izolacji przestrzennej względem regionów sąsiednich, są wyraźnie czytelne w terenie bariery w postaci wysokich tektonicznych krawędzi, tzw. kuesty, oraz obniżenia dolin rzek, takich jak Warta czy Dłubnia (ryc. 2).

Główną formacją geologiczną regionu są podatne na erozję górnourajskie skały wapienne (Sikorska-Maykowska 2013, 49; Sikorska-Maykowska 2014, 46), dlatego wskutek procesów krasowych powstały tutaj tak charakterystyczne dla tego typu rzeźby terenu powierzchniowe i podziemne twory geologiczne, jak ostańce wapienne czy schroniska skalne i jaskinie. Według danych Państwowego Instytutu Geologicznego na obszarze Wyżyny Krakowsko-Częstochowskiej znajduje się ponad 1400 podziemnych struktur krasowych (*Jaskinie Polski*), natomiast tylko w 42 jaskiniach i schroniskach badanej partii regionu zarejestrowano ślady pobytu ludności w późnej epoce brązu i wczesnej epoce żelaza (por. tabela 1).

Ze względu na stan rozpoznania oraz obecność niekorzystnych warunków środowiskowych obszar Wyżyn Częstochowskiej i Olkuskiej dotychczas funkcjonował w nauce jako anekumena osadnicza (zob. np. Rydzewski 2006, 485). Specyfika środowiskowa i krajobrazowa tego regionu powoduje, że pomimo położenia pomiędzy gęsto zaludnionymi obszarami doliny górnej Wisły, Wyżyny Miechowskiej czy Wyżyny Śląskiej, w okresie między X a IV wiekiem p.n.e. z pewnością miał on marginalne znaczenie ekonomiczne. Wśród cech niekorzystnych dla rozwoju ludzkiej gospodarki wymienić należy przede wszystkim panujące tutaj warunki hydrologiczne, a zwłaszcza dużą przepuszczalność skał wapiennych, niewielką liczbę odwadniających region powierzchniowych cieków oraz znaczne wahania poziomów wód (np. Sikorska-Maykowska 2013, 64–65; Sikorska-Maykowska 2014, 63–64). Ze względu na wspomniany deficyt ważnym czynnikiem przy doborze lokalizacji punktu osadniczego przy ograniczonych zasobach był dostęp do źródła wody. Szczegółowe



Ryc. 1. Mapa stanowisk datowanych na późną epokę brązu i wczesną epokę żelaza, zlokalizowanych na obszarze Wyżyny Częstochowskiej i Olkuskiej, numeracja odpowiada liczbie porządkowej w tabeli 1. Oprac. J. Jędrzyk

Tabela 1. Zestawienie stanowisk archeologicznych, wykorzystanych na potrzeby opracowania

Lp.	Dane dot. punktu	HaB2/3-HaC-HaC/D	HaC/D-HaD-LtA	HaB2/3-LtA	Klasa punktu	Forma terenowa	Źródło informacji
1	2	3	4	5	6	7	8
1.	Bębło, st. 1, gm. Wielka Wieś Schronisko Bębłowskie Dolne	1	0	0	e	L	Jędrzyk 2016
2.	Bębło, st. 16, gm. Wielka Wieś	0,33	0,33	0,33	c	H	Jędrzyk 2016
3.	Będkowice, st. 2, gm. Wielka Wieś Sokolica	0	1	0	f	K	Jędrzyk 2016
4.	Będkowice, st. 3, gm. Wielka Wieś Dębnik	0,5	0,5	0	b	E	Jędrzyk 2016
5.	Będkowice, st. 15, gm. Wielka Wieś	0,5	0,5	0	c	H	Jędrzyk 2016
6.	Będkowice, st. 17, gm. Wielka Wieś	0,5	0,5	0	c	D	Jędrzyk 2016
7.	Będkowice, st. 25, gm. Wielka Wieś	0,5	0,5	0	b	F	Jędrzyk 2016
8.	Będkowice, st. 33, gm. Wielka Wieś	1	0	0	c	A	Jędrzyk 2016
9.	Będkowice, st. 34, gm. Wielka Wieś	1	0	0	f	A	Jędrzyk 2016
10.	Biały Kościół, gm. Wielka Wieś Jaskinia Duża w Mącznych Skałach	0,5	0,5	0	e	L	Jędrzyk 2016
11.	Biały Kościół, st. 26, gm. Wielka Wieś	0,5	0,5	0	c	H	Jędrzyk 2016
12.	Biały Kościół, st. 57, gm. Wielka Wieś	1	0	0	c	J	Jędrzyk 2016
13.	Bolechowice, st. 1, gm. Zabierzów Jaskinia Bezimienna	0,5	0,5	0	e	L	Jędrzyk 2016
14.	Bolechowice, st. 2, gm. Zabierzów Jaskinia Wysoka	0,5	0,5	0	e	L	Jędrzyk 2016
15.	Bolechowice, st. 25, gm. Zabierzów	0,5	0,5	0	c	E	Jędrzyk 2016
16.	Brzyszków, st. 2, gm. Mstów	0,5	0,5	0	c	H	Gwóźdź 1996
17.	Brzyszków, st. 3, gm. Mstów	0,5	0,5	0	b	H	Młodkowska-Prze- piórkowska 1998
18.	Cianowice, st. 17, gm. Skała	0,5	0,5	0	c	G	Jędrzyk 2016
19.	Czajowice, st. 2, gm. Wielka Wieś	0,5	0,5	0	c	I	Jędrzyk 2016
20.	Częstochowa-Mstów, st. 6, gm. Częstochowa	0,33	0,33	0,33	b	B	WUOZ Częstochowa
21.	Częstochowa-Mstów, st. 10, gm. Częstochowa	0,33	0,33	0,33	c	A	Błaszczyk, Radkie- wicz 1964
22.	Dobra Kolonia, st. 1, gm. Pilica	0,33	0,33	0,33	c	D	Gwóźdź 1996
23.	Dzibice, st. 7, gm. Kroczyce	0,33	0,33	0,33	c	B	WUOZ Częstochowa
24.	Dzwono-Sierbowice, st. 1, gm. Pilica	0,33	0,33	0,33	c	J	Gwóźdź 1996
25.	Giebło, st. 12, gm. Ogrodzieniec	0,33	0,33	0,33	c	H	Gwóźdź 1996
26.	Giebułtów, st. 1, gm. Wielka Wieś	0,5	0,5	0	a	A	Jędrzyk 2016
27.	Giebułtów, st. 3, gm. Wielka Wieś	0,33	0,33	0,33	c	I	Jędrzyk 2016

1	2	3	4	5	6	7	8
28.	Giebułtów, st. 11, gm. Wielka Wieś	0,33	0,33	0,33	b	D	Jędrzyk 2016
29.	Gorenice, st. 5, gm. Olkusz	0,33	0,33	0,33	c	J	WUOZ Katowice
30.	Grębyńce, st. 18, gm. Zielonki	0,5	0,5	0	c	A	Jędrzyk 2016
31.	Gulzów, st. 2, gm. Ogrodzieniec	0,33	0,33	0,33	c	G	Gwóźdź 1996
32.	Jaworznik, st. 2, gm. Żarki	0,33	0,33	0,33	c	C	Gwóźdź 1996
33.	Jerzmanowice, gm. loco Stara Wieś	0,5	0,5	0	b	K	Wojenka 2016
34.	Jerzmanowice, st. 1, gm. loco Jaskinia Nietoperzowa	0	1	0	e	L	Jędrzyk 2016
35.	Jerzmanowice, st. 10, gm. loco	0,5	0,5	0	c	A	Jędrzyk 2016
36.	Jerzmanowice, st. 14, gm. loco	0,5	0,5	0	b	J	Jędrzyk 2016
37.	Jerzmanowice, st. 15, gm. loco	0,5	0,5	0	b	J	Jędrzyk 2016
38.	Jerzmanowice, st. 16, gm. loco	0,33	0,33	0,33	c	J	Jędrzyk 2016
39.	Jerzmanowice, st. 61, gm. loco	0,5	0,5	0	c	I	Jędrzyk 2016
40.	Karniowice, st. 1, gm. Zabierzów Jaskinia na Kawcu	1	0	0	e	L	Jędrzyk 2016
41.	Karniowice, st. 4, gm. Zabierzów	0,33	0,33	0,33	c	H	Jędrzyk 2016
42.	Karniowice, st. 10, gm. Zabierzów	0,5	0,5	0	c	I	Jędrzyk 2016
43.	Kąpiele Wielkie, st. 21, gm. Wolbrom	0,33	0,33	0,33	c	G	Gwóźdź 1996
44.	Kiełkowice, st. 1, gm. Ogrodzieniec	0,33	0,33	0,33	b	H	Gwóźdź 1996
45.	Kiełkowice, st. 3, gm. Ogrodzieniec	0,33	0,33	0,33	c	I	Gwóźdź 1996
46.	Kiełkowice, st. 4, gm. Ogrodzieniec	0,33	0,33	0,33	c	H	Gwóźdź 1996
47.	Kiełkowice, st. 4, gm. Ogrodzieniec	0,5	0,5	0	b	G	Gwóźdź 1996
48.	Kiełkowice-Żarki, st. 1, gm. Ogrodzieniec	0,33	0,33	0,33	c	H	Gwóźdź 1996
49.	Kleszczowa, st. 7, gm. Pilica	0,33	0,33	0,33	c	A	Gwóźdź 1996
50.	Kobylany, st. 2, gm. Zabierzów Jaskinia Zdaminowa	1	1	0	e	L	Jędrzyk 2016
51.	Kobylany, st. 4, gm. Zabierzów Schronisko Przechodnie	1	0	0	e	L	Jędrzyk 2016
52.	Kobylany, st. 8, gm. Zabierzów Jaskinia Wielka Strąka	1	0	1	e	L	Jędrzyk 2016
53.	Kocikowa, st. 3, gm. Pilica	0,33	0,33	0,33	b	G	Gwóźdź 1996
54.	Kosmołów, st. 1, gm. Olkusz	0,33	0,33	0,33	c	H	Jędrzyk 2016
55.	Kosmołów, st. 9, gm. Olkusz	0,5	0,5	0	c	G	Jędrzyk 2016
56.	Kostkowice, st. 2, gm. Kroczyce Góra Słupsko	0,5	0,5	0	b	K	Gwóźdź 1996
57.	Kroczyce, gm. loco, Jaskinia w Górze Zborów	0,33	0,33	0,33	e	L	informacja ustna, MG w Bytomiu
58.	Kroczyce, gm. loco Jaskinia Wisielca	0,33	0,33	0,33	e	L	Rudnicki, Sobczyk 2013
59.	Kroczyce, gm. loco Jaskinia Kroczycka	0	1	1	e	L	Jędrzyk, Wagner 2015
60.	Krzyszowice, st. 5, gm. Krzeszowice	0,33	0,33	0,33	c	I	Jędrzyk 2016



1	2	3	4	5	6	7	8
61.	Kusięta, st. 2, gm. Olsztyn	0,5	0,5	0	b	D	Gwóźdź 1996
62.	Kusięta, st. 7, gm. Olsztyn	0,5	0,5	0	c	G	Młodkowska-Prze- piórkowska 1998
63.	Kusięta, st. 16, gm. Olsztyn	0,5	0,5	0	c	B	Młodkowska-Prze- piórkowska 1998
64.	Lgota, st. 2, gm. Trzebinia	0,33	0,33	0,33	c	J	WUOZ Katowice
65.	Łazy, gm. Jerzmanowice-Przegonia Jaskinia Małotowa	0,5	0,5	0	e	L	Jędrzyk 2016
66.	Łazy, st. 11, gm. Jerzmanowice-Przegonia	0,5	0,5	0	c	H	Jędrzyk 2016
67.	Łazy, st. 24, gm. Jerzmanowice-Przegonia Jaskinia Dziewicza	1	0	1	e	L	Jędrzyk 2016
68.	Łazy, st. 26, gm. Jerzmanowice-Przegonia	0,33	0,33	0,33	c	I	Jędrzyk 2016
69.	Łazy, st. 30, gm. Jerzmanowice-Przegonia	0,33	0,33	0,33	g	G	Jędrzyk 2016
70.	Łutowiec, st. 6, gm. Niegowa	0,33	0,33	0,33	g	J	Gwóźdź 1996
71.	Łutowiec, st. 7, gm. Niegowa	0,33	0,33	0,33	c	H	WUOZ Częstochowa
72.	Łutowiec, st. 9, gm. Niegowa	0,33	0,33	0,33	c	H	Gwóźdź 1996
73.	Małusy Małe, st. 8, gm. Mstów	0,33	0,33	0,33	c	D	Gwóźdź 1996
74.	Małusy Wielkie, st. 1, gm. Mstów	0	1	0	f	D	Salewicz 1948; Bolek 1976
75.	Małusy Wielkie, st. 4, gm. Mstów	0,5	0,5	0	a	D	Gwóźdź 1996
76.	Małusy Wielkie, st. 5, gm. Mstów	0,5	0,5	0	b	F	Gwóźdź 1996
77.	Małusy Wielkie, st. 13, gm. Mstów	0,33	0,33	0,33	c	B	Gwóźdź 1996
78.	Maszyce, st. 12, gm. Skała Jaskinia w Górna w Ogrójcu	1	0	0,33	e	L	Jędrzyk 2016
79.	Maszyce, st. 19, gm. Skała	0,5	0,5	0	c	C	Jędrzyk 2016
80.	Mirów, st. 1, gm. Niegowa Zamek	1	0	1	a	J	Gwóźdź 1996
81.	Modlnica, st. 6, gm. Wielka Wieś Pole pod lipami św. Wojciecha	0	1	0	c	D	Jędrzyk 2016
82.	Ogrodzieniec, st. 15, gm. loco	1	0	0	c	G	WUOZ Katowice
83.	Ojców, gm. Skała Schronisko na Górze Pogorzelsko	0,5	0,5	0	e	L	Jędrzyk 2016
84.	Ojców, gm. Skała Schronisko Oborzysko Małe	1	0	0	e	L	Jędrzyk 2016
85.	Ojców, gm. Skała pod Hotelem Kazimierz	0	1	0	b	A	Wojenka, Dzięgie- lewski 2016
86.	Ojców, st. 1, gm. Skała	0,5	0,5	0	g	E	Jędrzyk 2016
87.	Ojców, st. 4, gm. Skała Schronisko pod Okopami	0,5	0,5	0	e	L	Jędrzyk 2016
88.	Ojców, st. 8, gm. Skała Jaskinia Duża w Korytaniu	1	0	0	e	L	Jędrzyk 2016
89.	Ojców, st. 14, gm. Skała Jaskinia nad Malarzówką Średnią	0,33	0,33	0,33	e	L	Jędrzyk 2016
90.	Ojców, st. 17, gm. Skała Schronisko pod Rękawicą	0	1	0	e	L	Jędrzyk 2016

1	2	3	4	5	6	7	8
91.	Ojców, st. 18, gm. Skała Jaskinia Ciemna	1	1	0	e	L	Jędrysik 2016
92.	Ojców, st. 21, gm. Skała Schronisko Zachodnie w Koronnej Górze	0,5	0,5	0	e	L	Jędrysik 2016
93.	Ojców, st. 34, gm. Skała Zamek	0	1	1	a	E	Jędrysik 2016
94.	Ojców, st. 49, gm. Skała	0,5	0,5	0	c	D	Jędrysik 2016
95.	Olsztyn, st. 3, gm. loco	0,5	0,5	0	a	K	Gwóźdź 1996
96.	Olsztyn, st. 8, gm. loco	0,33	0,33	0,33	g	I	Gwóźdź 1996
97.	Olsztyn, st. 9, gm. loco Jaskinia Towarna	0,5	0,5	0	e	L	Gwóźdź 1996
98.	Olsztyn, st. 10, gm. loco	0,33	0,33	0,33	c	H	Młodkowska-Prze- piórkowska 1998
99.	Olsztyn, st. 14, gm. loco	0,33	0,33	0,33	c	H	Młodkowska-Prze- piórkowska 1998
100.	Ostrów, st. 1, gm. Żarki	1	0	1	f	A	Gwóźdź 1996
101.	Paczółtowiec, st. 5, gm. Krzeszowice	0,33	0,33	0,33	b	G	Jędrysik 2016
102.	Paczółtowiec, st. 12, gm. Krzeszowice	0,5	0,5	0	c	I	Jędrysik 2016
103.	Parkoszowice, st. 2, gm. Włodowice	0,33	0,33	0,33	c	D	WUOZ Częstochowa
104.	Piaseczno, st. 1, gm. Kroczyce Schron w Okienniku Wielkim	0	1	1	e	L	Gwóźdź 1996
105.	Pilica, st. 3, gm. loco Stara Pilica	0,5	0,5	0	b	C	Gwóźdź 1996
106.	Pilica, st. 5, gm. loco	0,33	0,33	0,33	b	F	Gwóźdź 1996
107.	Pilica, st. 17, gm. loco	0,33	0,33	0,33	c	H	Gwóźdź 1996
108.	Pilica, st. 18, gm. loco	0,33	0,33	0,33	b	C	Gwóźdź 1996
109.	Pilica, st. 19, gm. loco	0,33	0,33	0,33	c	D	Gwóźdź 1996
110.	Podzamcze, st. 14, gm. Ogrodzieniec Góra Birów	1	1	0	a	K	Muzolf 1997b
111.	Podzamcze, st. 15, gm. Ogrodzieniec	0,5	0,5	0	b	H	WUOZ Katowice
112.	Podzamcze, st. 19, gm. Ogrodzieniec	0,5	0,5	0	b	H	WUOZ Katowice
113.	Podzamcze, st. 20, gm. Ogrodzieniec	0,5	0,5	0	b	H	WUOZ Katowice
114.	Podzamcze, st. 21, gm. Ogrodzieniec	1	0	0	b	H	WUOZ Katowice
115.	Podzamcze, st. 22, gm. Ogrodzieniec	1	0	0	c	G	WUOZ Katowice
116.	Podzamcze, st. 23, gm. Ogrodzieniec	0,5	0,5	0	b	J	WUOZ Katowice
117.	Podzamcze, st. 24, gm. Ogrodzieniec	1	0	0	a	J	WUOZ Katowice
118.	Podzamcze, st. 27, gm. Ogrodzieniec	1	0	0	g	H	WUOZ Katowice
119.	Podzamcze, st. 29, gm. Ogrodzieniec	0,5	0,5	0	c	H	WUOZ Katowice
120.	Podzamcze, st. 30, gm. Ogrodzieniec	0,5	0,5	0	b	H	WUOZ Katowice
121.	Podzamcze, st. 35, gm. Ogrodzieniec Zamek	1	0	0	b	J	WUOZ Katowice
122.	Podzamcze, st. 37, gm. Ogrodzieniec Zamek	0,5	0,5	0	b	H	WUOZ Katowice
123.	Podzamcze, st. 38, gm. Ogrodzieniec Zamek	0,5	0,5	0	c	J	WUOZ Katowice

1	2	3	4	5	6	7	8
124.	Prądnik Czajowski, gm. Skała	0,5	0,5	0	c	C	Jędrzyk 2016
125.	Prądnik Czajowski, gm. Skała Schronisko w Stokowej Górze	1	0	0	e	L	Jędrzyk 2016
126.	Prądnik Korzkiewski, st. 1, gm. Skała Schronisko nad Jabłońskim	1	0	0	e	L	Jędrzyk 2016
127.	Przewodziszowice, st. 4, gm. Żarki	1	0	0	g	G	Gwóźdź 1996
128.	Przewodziszowice, st. 5, gm. Żarki	0,33	0,33	0,33	g	G	Gwóźdź 1996
129.	Przybysławice, st. 6, gm. Skała	0,33	0,33	0,33	g	A	Jędrzyk 2016
130.	Przychody Dwór, gm. Pilica	0,33	0,33	0,33	c	A	archiwum IA UJ
131.	Przymiłowice, st. 9, gm. Olsztyn	0,33	0,33	0,33	c	H	Gwóźdź 1996
132.	Raławice, st. 2, gm. Jerzmanowice-Przegonia	0,5	0,5	0	c	D	Jędrzyk 2016
133.	Raławice, st. 11, gm. Jerzmanowice-Przegonia	0,33	0,33	0,33	c	H	Jędrzyk 2016
134.	Raławice, st. 25, gm. Jerzmanowice-Przegonia	0,5	0,5	0	c	H	Jędrzyk 2016
135.	Raławice, st. 26, gm. Jerzmanowice-Przegonia	0,5	0,5	0	c	J	Jędrzyk 2016
136.	Raławice, st. 27, gm. Jerzmanowice-Przegonia	0,5	0,5	0	c	H	Jędrzyk 2016
137.	Ryczówek, st. 1, gm. Klucze	0,33	0,33	0,33	c	H	Gwóźdź 1996
138.	Ryczówek, st. 9, gm. Klucze Ciesnyć	0,33	0,33	0,33	c	G	Gwóźdź 1996
139.	Ryczówek, st. 31, gm. Klucze	0,33	0,33	0,33	c	J	WUOZ Katowice
140.	Rzędkowice, gm. Włodowice Okiennik Rzędkowicki	0	1	1	a	L	Gwóźdź 1996
141.	Sąspów, st. 3, gm. Jerzmanowice-Przegonia Jaskinia Ciasna	0,33	0,33	0,33	e	L	Jędrzyk 2016
142.	Sąspów, st. 5, gm. Jerzmanowice-Przegonia Schronisko nad Jaskinią Niedostępną	0,33	0,33	0,33	e	L	Jędrzyk 2016
143.	Sąspów, st. 6, gm. Jerzmanowice-Przegonia Jaskinia Tunel Wielki	0,33	0,33	0,33	e	L	Jędrzyk 2016
144.	Sąspów, st. 7, gm. Jerzmanowice-Przegonia Schronisko poniżej Tunelu Wielkiego	0,33	0,33	0,33	e	L	Jędrzyk 2016
145.	Sąspów, st. 104, gm. Jerzmanowice-Przegonia	0	1	0	f	D	Jędrzyk 2016
146.	Sierbowice, st. 1, gm. Pilica	0,33	0,33	0,33	c	G	WUOZ Katowice
147.	Skała, st. 1, gm. loco Schronisko nad Mosurem Starym Duże	1	0	0	e	L	Jędrzyk 2016
148.	Skała, st. 22, gm. loco	0,5	0,5	0	c	E	Jędrzyk 2016
149.	Sławniów, st. 2, gm. Pilica	0,33	0,33	0,33	c	D	Gwóźdź 1996
150.	Sławniów, st. 7, gm. Pilica	0,33	0,33	0,33	c	A	Gwóźdź 1996



1	2	3	4	5	6	7	8
151.	Smardzowice, st. 25, gm. Skała	0,33	0,33	0,33	c	H	Jędrzyk 2016
152.	Srocko, st. 2, gm. Mstów	0,5	0,5	0	a	H	Gwóźdź 1996
153.	Srocko, st. 7, gm. Mstów	0,33	0,33	0,33	c	H	Gwóźdź 1996
154.	Srocko, st. 9, gm. Mstów	0,5	0,5	0	c	J	Gwóźdź 1996
155.	Srocko, st. 10, gm. Mstów	0	1	0	a	H	
156.	Srocko, st. 12, gm. Mstów	0,5	0,5	0	c	H	Gwóźdź 1996
157.	Srocko, st. 13, gm. Mstów	0,33	0,33	0,33	c	H	Gwóźdź 1996
158.	Srocko, st. 16, gm. Mstów	0,33	0,33	0,33	b	H	Młodkowska-Prze- piórkowska 1998
159.	Strzegowa, st. 2, gm. Wolbrom	0,33	0,33	0,33	c	H	Gwóźdź 1996
160.	Strzegowa, st. 27, gm. Wolbrom Skały Zegar	0,5	0,5	0	a	K	Gwóźdź 1996
161.	Strzegowa, st. 33, gm. Wolbrom Grodzisko Pańskie	0,5	0,5	0	a	K	Muzolf 1997a
162.	Strzegowa, st. 42, gm. Wolbrom Jaskinia Jasna Strzegowska	0,33	0,33	0,33	e	L	Gwóźdź 1996
163.	Strzegowa, gm. Wolbrom Jaskinia Biśnik	0,33	0,33	0,33	e	L	Gwóźdź 1996
164.	Strzegowa, gm. Wolbrom	0,33	0,33	0,33	f	H	Gwóźdź 1996
165.	Strzegowa, gm. Wolbrom Skała Biśnik	0	1	1	a	K	Muzolf 1997c
166.	Strzegowa, gm. Wolbrom Jaskinia Zegar	0,5	0,5	0	e	L	Stefaniak <i>et al.</i> 2009
167.	Sucha, st. 2, gm. Trzyciąż	0,5	0,5	0	c	A	Jędrzyk 2016
168.	Sucha, st. 3, gm. Trzyciąż	0,5	0,5	0	c	A	Jędrzyk 2016
169.	Sucha, st. 4, gm. Trzyciąż	0,5	0,5	0	c	B	Jędrzyk 2016
170.	Sucha, st. 7, gm. Trzyciąż	0,5	0,5	0	b	F	Jędrzyk 2016
171.	Sulisławice, st. 2, gm. Wolbrom	0,33	0,33	0,33	c	D	WUOZ Katowice
172.	Sułozowa, st. 95, gm. loco	0,5	0,5	0	c	H	Jędrzyk 2016
173.	Sułozowa, st. 98, gm. loco	0,33	0,33	0,33	c	H	Jędrzyk 2016
174.	Szklary, st. 1, gm. Jerzmanowice-Przegonia	0,33	0,33	0,33	c	F	Jędrzyk 2016
175.	Szklary, st. 11, gm. Jerzmanowice-Przegonia	0,33	0,33	0,33	c	C	Jędrzyk 2016
176.	Szklary, st. 14, gm. Jerzmanowice-Przegonia	0,5	0,5	0	c	C	Jędrzyk 2016
177.	Szklary, st. 16, gm. Jerzmanowice-Przegonia	0,33	0,33	0,33	c	E	Jędrzyk 2016
178.	Szypowice, st. 1, gm. Kroczyce	0,33	0,33	0,33	c	I	WUOZ Częstochowa
179.	Tomaszowice, st. 3, gm. Wielka Wieś Jaskinia Borsucza w Podskalanach	0,5	0,5	0	e	L	Jędrzyk 2016
180.	Tomaszowice, st. 18, gm. Wielka Wieś	0,5	0,5	0	c	I	Jędrzyk 2016
181.	Turów, st. 2, gm. Olsztyn	0,33	0,33	0,33	c	H	WUOZ Częstochowa
182.	Turów, st. 8, gm. Olsztyn	0,33	0,33	0,33	c	H	WUOZ Częstochowa

1	2	3	4	5	6	7	8
183.	Turów, st. 9, gm. Olsztyn	0,33	0,33	0,33	c	H	WUOZ Częstochowa
184.	Udórz, st. 2, gm. Żarnowiec Zamczysko	0,5	0,5	0	b	G	Gwóźdź 1996
185.	Udórz, st. 6, gm. Żarnowiec	0,5	0,5	0	g	A	Gwóźdź 1996
186.	Udórz, st. 14, gm. Żarnowiec	0,5	0,5	0	g	D	Gwóźdź 1996
187.	Wielka Wieś, st. 1, gm. loco Jaskinia Wielkowiejska	0,33	0,33	0,33	e	L	Jędrzyk 2016
188.	Wierzchowie, st. 1, gm. Wielka Wieś Jaskinia Mamutowa	1	1	0	e	L	Jędrzyk 2016
189.	Wierzchowie, st. 2, gm. Wielka Wieś Jaskinia Wierzchowska Górna	1	1	0	e	L	Jędrzyk 2016
190.	Wierzchowie, st. 5, gm. Wielka Wieś	0,5	0,5	0	c	F	Jędrzyk 2016
191.	Wierzchowie, st. 6, gm. Wielka Wieś	0,5	0,5	0	c	D	Jędrzyk 2016
192.	Wierzchowie, st. 16, gm. Wielka Wieś	0,33	0,33	0,33	c	D	Jędrzyk 2016
193.	Wierzchowie, st. 21, gm. Wielka Wieś	0,5	0,5	0	c	D	Jędrzyk 2016
194.	Wierzchowisko, st. 1, gm. Wolbrom	0,33	0,33	0,33	c	G	WUOZ Katowice
195.	Wierzchowisko, st. 2, gm. Wolbrom	0,33	0,33	0,33	c	I	WUOZ Katowice
196.	Wierzchowisko, st. 3, gm. Wolbrom	0,33	0,33	0,33	c	G	WUOZ Katowice
197.	Wieradów, st. 1, gm. Olkusz	0,33	0,33	0,33	c	G	Jędrzyk 2016
198.	Wysoka Lelowska, st. 2, gm. Żarki	0,33	0,33	0,33	c	E	WUOZ Częstochowa
199.	Zawiercie-Blanowice, st. 2, gm. loco	0,33	0,33	0,33	c	I	WUOZ Katowice
200.	Zawiercie-Blanowice, st. 8, gm. loco	0,33	0,33	0,33	c	D	WUOZ Katowice
201.	Zawiercie-Bzów, st. 4, gm. loco	0,33	0,33	0,33	b	H	Gwóźdź 1996
202.	Zawiercie-Bzów, st. 5, gm. loco	0,33	0,33	0,33	c	H	Gwóźdź 1996
203.	Zawiercie-Bzów, st. 6, gm. loco Góra Rzędowa	0,5	0,5	0	a	K	Muzolf 1994
204.	Zawiercie-Bzów, st. 7, gm. loco	0,33	0,33	0,33		H	Gwóźdź 1996
205.	Zawiercie-Bzów, gm. loco Góra Rzędowa, jaskinia 2	0,5	0,5	0	e	L	Muzolf 1994
206.	Zawiercie-Karlin, st. 1, gm. loco	0,5	0,5	0	b	I	Gwóźdź 1996
207.	Zawiercie-Karlin, st. 3, gm. loco	0,33	0,33	0,33	b	H	WUOZ Katowice
208.	Zawiercie-Kromołów, st. 17, gm. loco	0,33	0,33	0,33	c	D	WUOZ Katowice
209.	Zawiercie-Kromołów, st. 22, gm. loco	0,33	0,33	0,33	c	D	WUOZ Katowice
210.	Zawiercie-Łośnice, st. 8, gm. loco	0,33	0,33	0,33	c	C	WUOZ Katowice
211.	Zawiercie-Łośnice, st. 12, gm. loco	0,33	0,33	0,33	c	D	WUOZ Katowice
212.	Zelków, st. 1, gm. Zabierzów	0,33	0,33	0,33	c	A	Jędrzyk 2016
213.	Zelków, st. 23, gm. Zabierzów Jaskinia Demacowa	1	0	0	e	L	Jędrzyk 2016
214.	Zielonki, st. 12, gm. Zielonki	0,33	0,33	0,33	c	A	Jędrzyk 2016
215.	Złoty Potok, gm. Janów Jaskinia Niedźwiedzia Górna	0	1	0	e	L	archiwum IA UJ
216.	Złożeniec, st. 3, gm. Pilica	0,33	0,33	0,33	c	G	WUOZ Katowice
217.	Złożeniec, gm. Pilica Ruska Góra	0,5	0,5	0	b	K	WUOZ Katowice

1	2	3	4	5	6	7	8
218.	Żarki, st. 2, gm. loco	0,5	0,5	0	f	D	Gwóźdź 1996
219.	Żarki, st. 3, gm. loco	1	0	1	g	D	Gwóźdź 1996
220.	Żarki, st. 13, gm. loco	0,5	0,5	0	f	D	Gwóźdź 1996
221.	Żarki, gm. loco	0	1	0	c	F	WUOZ Częstochowa
222.	Żarki-Leśniów, st. 5, gm. loco	1	0	1	b	D	Gwóźdź 1996
223.	Żarki-Leśniów, gm. loco	1	0	0	g	D	Durczewski 1948



Ryc. 2. Kuesta jurajska w Żarkach – widok na Obniżenie Górnej Warty. Fot. J. Jędrzyk

badania przeprowadzone dla obszaru Wyżyny Olkuskiej wykazały, że większość stanowisk datowanych na późną epokę brązu i wczesną epokę żelaza (79%) położona była w odległości nie większej niż 1 km od cieków wodnych (Jędrzyk 2016, 58 – tam dane źródłowe). Inny istotny element środowiskowy, wpływający na percepcję regionu pod względem potencjału dla rozwoju stabilnego osadnictwa, to mała żyzność gleb, wynikająca z geologicznego ukształtowania terenu – znaczna część regionu pokryta jest glebami bielcowymi, wykształconymi na piaskach, oraz rędzinami, powstałymi na podłożu wapiennym (Marks *et al.* 2006).

Mimo nieprzyjanych warunków gospodarczych dane uzyskane w efekcie prowadzonych w ostatnim czasie studiów, badań wykopaliskowych i środowiskowych oraz poszukiwań powierzchniowych dowodzą, że w późnej epoce brązu i we wczesnej epoce żelaza na Jurze osadnictwo rozwijało się w sposób permanentny, a jego chronologia może być synchronizowana ze zmianami społeczno-kulturowymi, obserwowanymi na obszarach sąsiednich.

## MATERIAŁ I METODY

Pierwszy etap badań przeprowadzonych nad przemianami modeli osadnictwa na Wyżynach Częstochowskiej i Olkuskiej polegał na uwzględnieniu oraz weryfikacji pełnego zestawu dostępnych danych, dotyczących chronologii materiału zabytkowego oraz cech stanowisk archeologicznych. W efekcie w bazie źródłowej zgromadzone zostały wszystkie punkty osadnicze, zlokalizowane na obszarze badanego regionu, zidentyfikowane w trakcie badań powierzchniowych Archeologicznego Zdjęcia Polski oraz publikowanych i niepublikowanych badań wykopaliskowych (tabela 1). Chronologia materiałów zabytkowych określona została w trakcie weryfikacyjnej analizy<sup>1</sup> oraz częściowo w oparciu o raporty i publikowane opracowania (Cyrek *et al.* 1992; Gwóźdź 1996) lub informacje ustne badaczy.

Znaczna część poddanych analizie dużych serii materiałów pochodzi z badań naukowców z końca XIX lub początku XX wieku, dlatego też (głównie z powodu braków dokumentacyjnych) nie jest możliwe scharakteryzowanie ich kontekstu, które byłoby wystarczające z punktu widzenia współczesnej metodyki badawczej. Ponadto niedostateczny stan rozpoznania stanowisk i publikacji zabytków z badań, prowadzonych po drugiej połowie XX wieku oraz wskazywany wielokrotnie (np. Przybyła, Blajer 2008, 35–36, 40) enigmatyczny charakter materiałów pochodzących z badań powierzchniowych, wpłynęły na sposób doboru narzędzi analitycznych, wykorzystanych na potrzeby niniejszego studium.

Podjęte opracowanie cech formalnych, stylistycznych i technologicznych materiału ceramicznego oraz pojedynczych zabytków metalowych pozwoliło na doprecyzowanie periodyzacji rozwoju osadnictwa na obszarze Jury w późnej epoce brązu i we wczesnej epoce żelaza. Z powodu braku jakichkolwiek datowań radiowęglowych, bazuje ona w całości na ustaleniach z zakresu chronologii względnej (chronologia stylistyczna). Przy małej precyzji tego sposobu datowania, w ramach opisywanego tu przedziału czasu, możliwe było wyróżnienie dwóch horyzontów czasowych: pierwszy – obejmujący schyłek epoki brązu i starszy odcinek wczesnej epoki żelaza (okres od młodszego odcinka HaB do przełomu HaC i HaD) oraz drugi – związany z młodszym odcinkiem wczesnej epoki żelaza (okresy HaD i LtA).

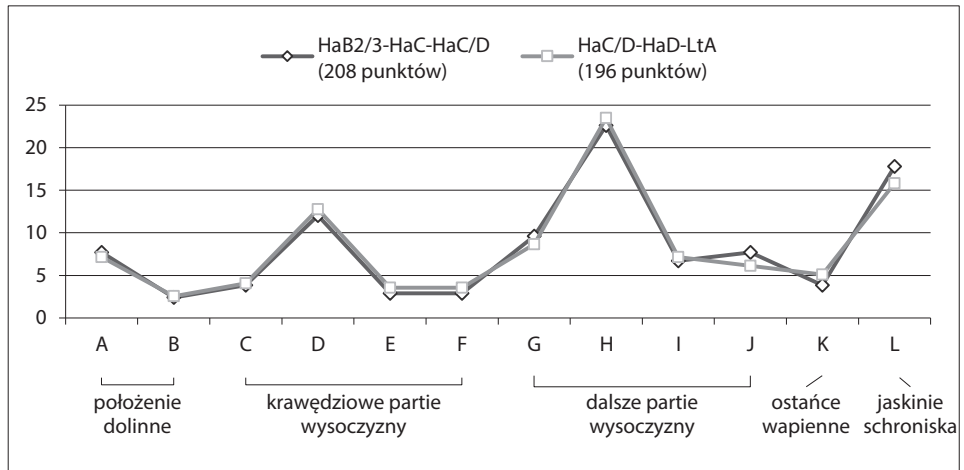
W bazie stanowisk uwzględniono 223 punkty osadnicze, położone na obszarze Wyżyn Olkuskiej i Częstochowskiej, które w toku opracowania powiązano z przedziałem chronologicznym, obejmującym okres pomiędzy X a IV wiekiem p.n.e. (tabela 1; por. ryc. 1). Ze zbioru wyłączono kilkanaście stanowisk, w przypadku których weryfikacja ich lokalizacji była niemożliwa, na przykład ze względu na małą precyzję informacji przekazanych przez przypadkowego znalazcę (zob. np. Durczewski 1948, 9).

<sup>1</sup> Za zgodą Wojewódzkiego Urzędu Ochrony Zabytków w Krakowie, Wojewódzkiego Urzędu Ochrony Zabytków w Katowicach i Wojewódzkiego Urzędu Ochrony Zabytków w Katowicach, O. w Częstochowie oraz jednostek, przechowujących materiał zabytkowy: Instytut Archeologii Uniwersytetu Jagiellońskiego, Muzeum Archeologiczne w Krakowie, Muzeum Archeologiczne i Etnograficzne w Łodzi, Muzeum Górnośląskie w Bytomiu, Państwowe Muzeum Archeologiczne w Warszawie.

Odnosząc się do chronologii badanych zbiorów artefaktów, prawdopodobieństwo użytkowania danego punktu w jednej z wyróżnionych faz (zob. tabela 1) określone zostało w oparciu o zasady logiki rozmytej (Zadech 1965; z powodzeniem stosowanej w zakresie studiów osadniczych: Nakoinz 2012). W efekcie czego pewność dotycząca analizowanego problemu opisana została liczbowo w przedziale od 0 do 1, przy czym 1 oznacza 100%. Zgodnie z zasadami prawdopodobieństwa subiektywnego charakter uzyskanych dla badanego obszaru informacji pozwala na klasyfikację punktów osadniczych w ramach czterech stopni: 0 (brak dowodów na użytkowanie punktu w wyróżnionej fazie), 0,33 (w przypadku gdy zbiór nie zawierał materiału o cechach diagnostycznych, lecz ogólnie można wiązać go z późną epoką brązu lub wczesną epoką żelaza), 0,5 (w przypadku gdy w zbiorze znalazł się materiał o cechach diagnostycznych, lecz o precyzji oznaczenia chronologii niewystarczającej, aby możliwe było precyzyjne przypisanie go do jednej z wyróżnionych faz) oraz 1 (oznacza maksymalną pewność co do zasiedlenia punktu w określonym przedziale chronologicznym).

Następnie dla uzyskania wielowymiarowego obrazu osadnictwa jurajskiego sporządzona została klasyfikacja, mająca na celu jakościowe uszeregowanie typów stanowisk (zob. tabela 1). Przy uwzględnieniu powierzchni stanowiska oraz liczby i rodzaju odkrytych materiałów (por. Przybyła, Blajer 2008, 42–43) wyznaczony został następujący podział punktów osadniczych, wcześniej z powodzeniem zastosowany dla badań Wyżyny Olkuskiej (Jędrzyk 2016, 21): (a) duże – powyżej 1 ha powierzchni i co najmniej 15 zabytków danej fazy chronologiczno-kulturowej; (b) średnie – mniej niż 1 ha powierzchni i co najmniej 4, ale mniej niż 15 zabytków danej fazy chronologiczno-kulturowej; (c) małe – mniej niż 0,5 ha powierzchni i mniej niż 4 zabytki danej fazy chronologiczno-kulturowej; (d) „obozowiska” – mniej niż 0,5 ha powierzchni i co najmniej 4 zabytki kamienne danej fazy chronologiczno-kulturowej; (e) stanowiska jaskiniowe – bez względu na liczbę zabytków; (f) cmentarzyska; (g) zniszczone – powyżej 5 ha powierzchni, ale odkryto więcej niż 4 i mniej niż 15 zabytków. Obecność dużych i średnich punktów osadniczych oraz cmentarzysk niewątpliwie odzwierciedla stopień stabilizacji osadnictwa, zwłaszcza w sytuacji potwierdzenia, że określone miejsce użytkowane było w trakcie więcej niż jednej fazy. W idealnej, modelowej sytuacji tego rodzaju klasyfikacja pozwala na określenie walorów i znaczenia danego stanowiska w obrębie funkcjonującej sieci osadniczej, ma ona jednak realne ograniczenie w postaci stanu rozpoznania regionu. W przypadku Jury ograniczeniem wybranej metody analitycznej jest to, że do stanowisk dużych zaliczone zostały wyłącznie stanowiska badane wykopaliskowo.

Drugi badany tutaj aspekt osadnictwa to jego kontekst krajobrazowy, a mianowicie położenie stanowisk w obrębie form terenowych. Analiza topografii punktów ma w tym przypadku na celu określenie preferencji siedliskowych w badanych przedziałach chronologicznych. Wiemy, że w dużym stopniu wybór miejsca determinowany był przez dostępność źródła wody (zob. wyżej), czy można jednak wskazać wiodącą krajobrazową cechę lokalizacji stanowisk? W próbie odpowiedzi na to pytanie i w nawiązaniu do metodyki badań sąsiednich regionów lessowej Wyżyny Małopolskiej



Ryc. 3. Procentowy udział punktów osadniczych, zlokalizowanych w obrębie określonej formy terenowej (objaśnienia do klasyfikacji w tekście). Oprac. J. Jędrzyk

(Kruk 1973, 82–84; Rydzewski 1986) stworzono szczegółowy podział zajmowanych form terenowych (tabela 1), który na poziomie ogólnym zdefiniowany może zostać w ramach kilku kategorii (ryc. 3). Punkty osadnicze użytkowane w wyróżnionych horyzontach czasowych mogą zatem zostać podzielone w następujący sposób<sup>2</sup>:

- strefa dolinna: (A) terasy wyższe o łagodnym skłonie, (B) dna dolin i terasy niższe;
- brzeżne partie wyczołowania: (C) lokalne spłaszczenia terenu, (D) łagodne stoki, (E) cyple, (F) szczytowe partie lokalnych wzniesień;
- dalsze partie wyczołowania: (G) strome i pofałdowane stoki suchych dolin pomiędzy wzniesieniami, (H) łagodne skłony, (I) cyple lub wypłaszczenia, (J) szczytowe partie lokalnych wzniesień;
- ostańce skalne (K);
- stanowiska jaskiniowe (L).

Zgromadzenie i zestawienie danych o charakterze chronologicznym i przestrzennym w ramach powyższych kategorii i klasyfikacji pozwala na skuteczne prześledzenie zmian modelu osadnictwa, a co za tym idzie – dostarcza możliwości wydzielenia stabilnie zasiedlonych mikroregionów oraz zwrócenia uwagi na wzajemny związek człowieka i środowiska na przestrzeni czasu.

<sup>2</sup> Ta uzupełniona klasyfikacja wzorowana jest na podziale form terenowych, wykorzystanym na potrzeby pracy dotyczącej osadnictwa na Wyżynie Olkuskiej w epoce brązu i we wczesnej epoce żelaza (Jędrzyk 2016, 26, tam dalsza literatura).



## UZYSKANE REZULTATY I DYSKUSJA

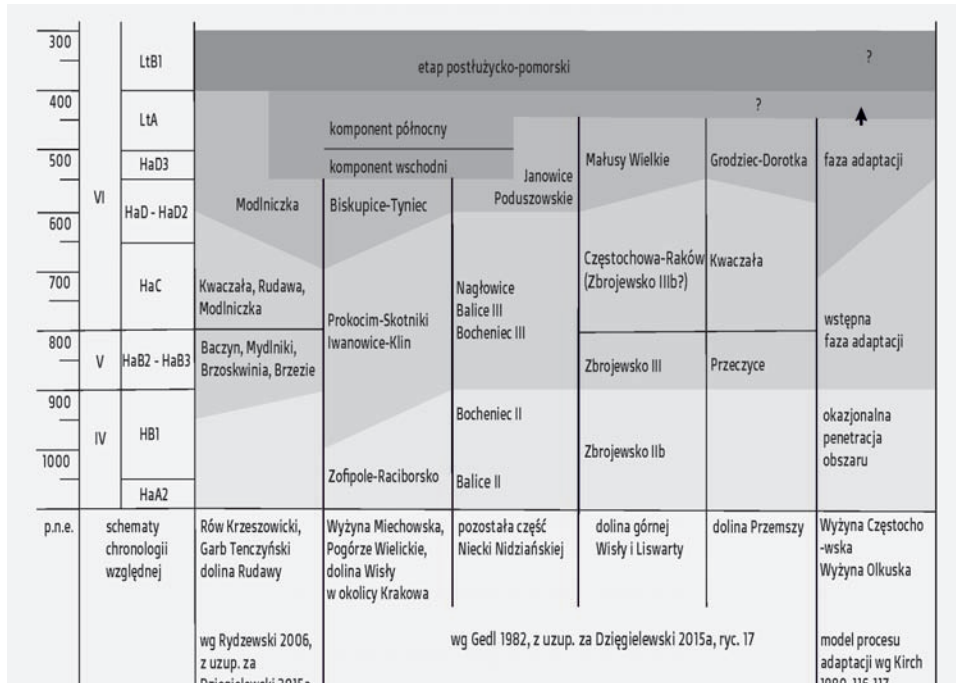
Istotnym z aspektów omawianych w ramach niniejszego studium jest ogólna geografia osadnictwa. W całym badanym przedziale chronologicznym osadnictwo miało wyraźnie wyspowy charakter i skupiało się w kilku partiach regionu, kontynuując użytkowanie tych samych stref siedliskowych (zob. ryc. 1). Pierwszą wyraźną strefą koncentracji punktów osadniczych jest północna część Wyżyny Częstochowskiej, zlokalizowana w pobliżu północnego odcinka Obniżenia Górnej Warty. Obszar ten cechuje łagodnie pofalowana, składająca się z piaszczystych wydm, rzeźba terenu i brak formacji krasowych. Zwarte osadnictwo w tej strefie (29 punktów osadniczych) niewątpliwie związane jest z intensywnie zasiedlonym regionem, położonym w dolinie górnego odcinka rzeki Warty, wraz z jego najbardziej znanymi stanowiskami sepulkralnymi w okolicy dzisiejszego miasta Częstochowy (np. Prokopowicz 1961; Błaszczyk 1965; Radkiewicz 1969; Młodkowska-Przepiórkowska 1995).

Jako kolejny mikroregion osadniczy zakwalifikować można rozproszone punkty w rejonie kuesty jurajskiej w Żarkach oraz pasma Skał Kroczyckich i Rzędkowickich, w centralnej partii Wyżyny Częstochowskiej. W strefie tej zidentyfikowano łącznie 20 stanowisk archeologicznych, z których większość może być łączona zwłaszcza z młodszym odcinkiem wczesnej epoki żelaza.

Zwarte przestrzennie osadnictwo obecne jest natomiast w centralno-południowej części Wyżyny Częstochowskiej, w południowej partii pasma Olsztyńsko-Mirowskiego i na obszarze pasma Smoleńsko-Niegowickiego. W tym regionie mówić możemy o prawie 70 punktach osadniczych, użytkowanych zarówno w późnej epoce brązu, jak i we wczesnej epoce żelaza. Znaczna część z nich położona jest w obszarach źródliskowych dużych rzek, takich jak Krztynia, Pilica czy Warta. Ogólne obserwacje wskazują też na stabilny rozwój tego mikroregionu w głąb młodszego odcinka wczesnej epoki żelaza i jego penetrację być może jeszcze w II w. p.n.e. (Sudoł *et al.* 2015, 183–185, tab. 1), co w innych regionach Jury nie było dotychczas notowane.

W przypadku Wyżyny Olkuskiej, poza rozproszonymi punktami na obszarze Płaskowyżu Sułszowskiego i w rejonie źródliskowym Białej Przemszy, możemy wydzielić wyłącznie jeden zwarty mikroregion osadniczy. Nad ciekami uchodzącymi do Rudawy i Wisły, w obrębie Płaskowyżu Ojcowskiego i obszarów przyległych, zlokalizowanych jest ponad 80 stanowisk, użytkowanych od późnej epoki brązu do końca wczesnej epoki żelaza.

Na koniec warto zwrócić uwagę na fakt, że ta wyraźna strefowość osadnictwa na Jurze nie jest efektem stanu archeologicznego rozpoznania regionu – cały jej obszar objęty był regularnymi badaniami powierzchniowymi, a materiał został zweryfikowany pod kątem chronologii. Można zatem sądzić, że układ punktów w dużym stopniu odzwierciedla faktyczną sieć osadniczą późnej epoki brązu i wczesnej epoki żelaza. Zastrzeżenia może budzić prezentowana w pracy jakościowa klasyfikacja punktów osadniczych (zob. ryc. 5, 6), oparta na danych dotyczących powierzchni oraz ilości i chronologii materiału zabytkowego, która z pewnością faworyzuje stanowiska



Ryc. 4. Schemat chronologii względnej na obszarze Wyżyn Olkuskiej i Częstochowskiej oraz regionów sąsiednich. Oprac. J. Jędrzyk

badane wykopaliskowo. Zaznaczyć jednak trzeba, że podział ten nie miał na celu wydzielenia miejsc centralnych i osiedli satelitarnych w obrębie badanych mikroregionów. Traktować go należy jako próbę zestawienia stanowisk, której zamierzeniem było przetestowanie, czy w obrębie badanej sieci osadniczej istnieją jakieś wzorce związane z preferencjami lokalizacyjnymi, czy mamy do czynienia z kontynuacją miejsc i w jakim zakresie oraz jak intensywnie penetrowano badane strefy geograficzne. Najważniejszym rezultatem przeprowadzonych badań jest więc hipoteza, która zakłada stopniowy postęp procesu stabilizacji jurajskiego osadnictwa.

Jak już wspomniano, studia o charakterze źródłoznawczym umożliwiają obecnie zdefiniowanie horyzontów osadniczych na Wyżynie Krakowsko-Częstochowskiej i opisanie ich w ramach dwóch faz, które mogą być synchronizowane ze społeczno-kulturowymi przemianami na sąsiednich obszarach (ryc. 4). Wyniki badań nad chronologią rozwoju osadnictwa w badanym regionie prezentują zestawienia kartograficzne wszystkich punktów osadniczych, związanych z określonym przedziałem czasowym (por. ryc. 5, 6).

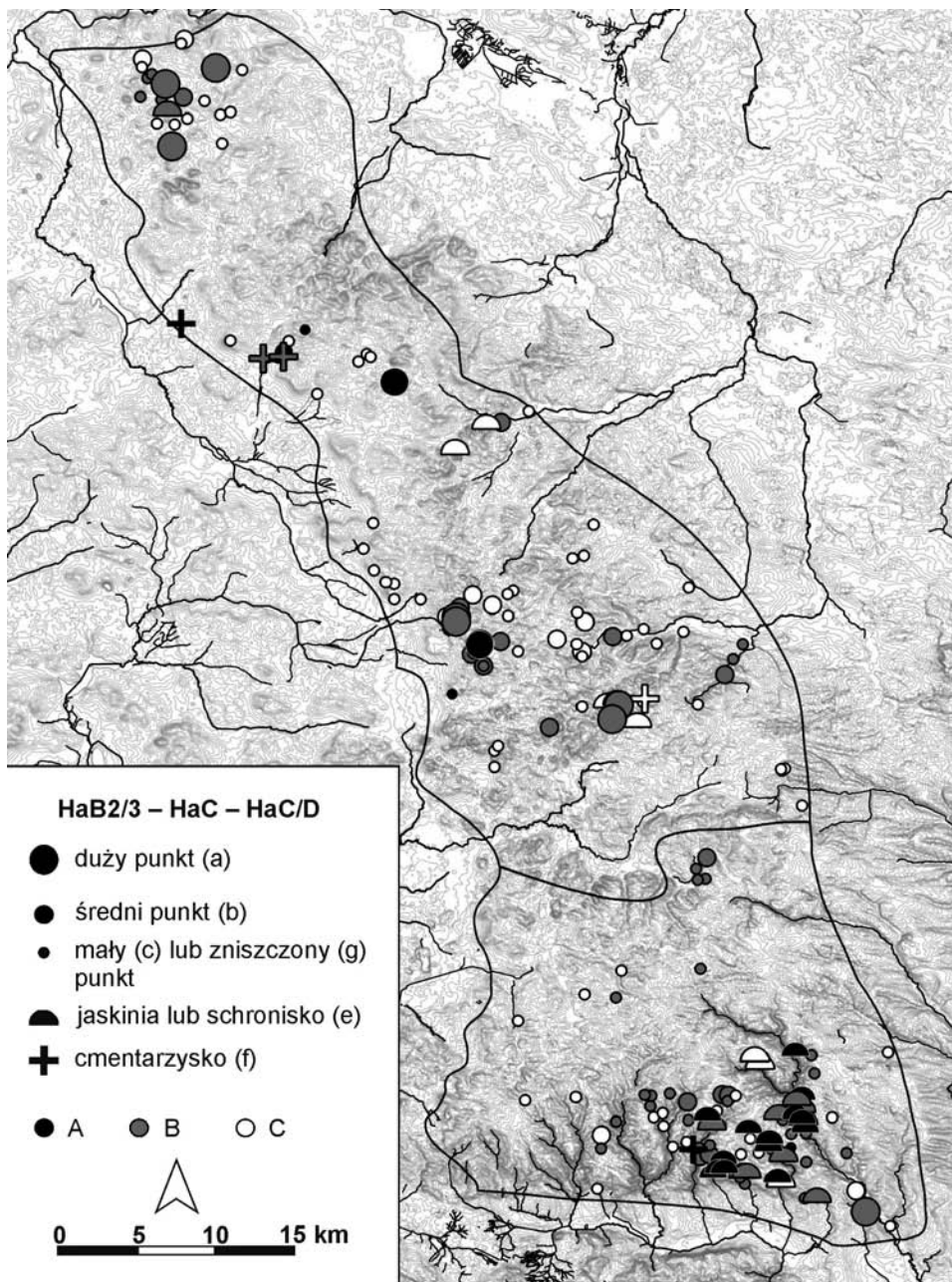
Pomimo obecności pojedynczych śladów związanych z okazjonalną penetracją Jury we wcześniejszym okresie (poza osadą w Modlnicy, st. 5/6, gm. Wielka Wieś (Dziągiewski 2015b, 11–29), są to głównie pojedyncze ułamki naczyń i przedmioty metalowe, odkryte na stanowiskach jaskiniowych, związane z późną fazą kultury

trzcinięckiej i/lub wczesną fazą kultury łużyckiej: Rydzewski 2006, 479; Jędrsyk 2016, 37–41) dopiero u schyłku późnej epoki brązu i na początku wczesnej epoki żelaza na obszarze Wyżyn Częstochowskiej i Olkuskiej następuje ożywienie osadnicze. Etap ten może być wiązany z kolonizacją regionu przez społeczności, określane wspólnym mianem klasycznej fazy grupy górnośląsko-małopolskiej kultury łużyckiej (zob. też Rydzewski 2006). Przesłanki w postaci birytualnego obrządku pogrzebowego, zanotowane w przypadku stanowiska 34 w Będkowicach, gm. Jerzmanowice-Przebinia (Jędrsyk 2016, 73–74, tabl. IV:c–j), oraz ogólna geografia osadnictwa wskazują, że sferę ówczesnych oddziaływań społeczno-kulturowych Jury łączyć należy zapewne z podgrupą częstochowsko-gliwicką tej kultury.

Zgodnie z przyjętymi zasadami logiki rozmytej, z omawianym okresem łączyć możemy 208 punktów osadniczych, lecz tylko w przypadku 32, określenie chronologii pozwala na pewne przypisane do badanej fazy (ryc. 5). Założone i użytkowane były wówczas cmentarzyska w Będkowicach, st. 34, gm. Jerzmanowice-Przebinia (*op. cit.*), i w Ostrowie, st. 1, gm. Żarki (Gwóźdź 1996, 111), a być może również trzy inne, w przypadku których doprecyzowanie chronologii nie było możliwe. O stabilnym charakterze osadnictwa w tym okresie świadczy również obecność długotrwanie rozwijających się osiedli, zwłaszcza tych, które zakwalifikowano jako średnie i duże, choć tego rodzaju stanowisk o pewnym przypisaniu do omawianej fazy zidentyfikowano zaledwie trzy (pozostałe z równym prawdopodobieństwem łączyć można z młodszym odcinkiem wczesnej epoki żelaza).

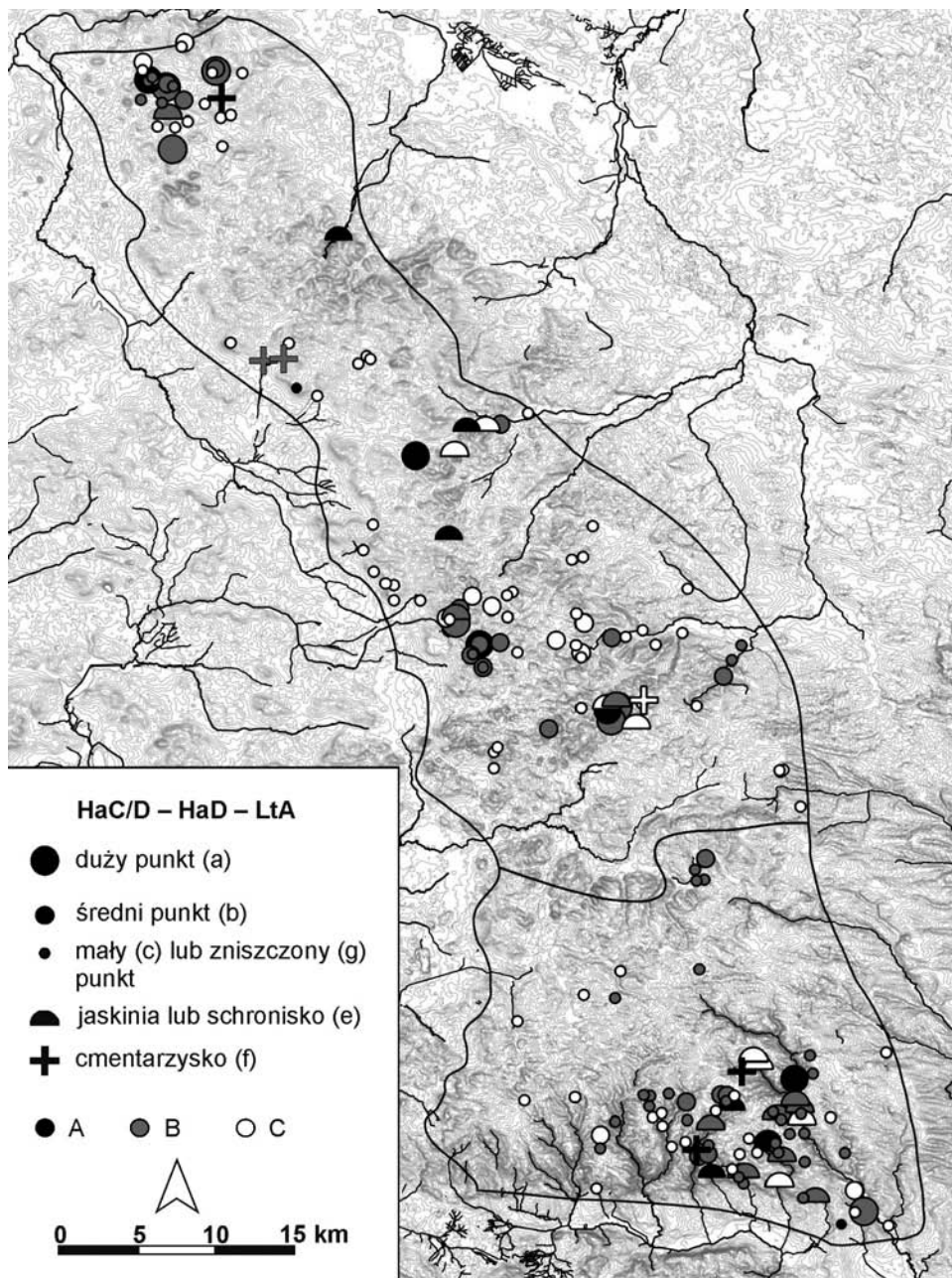
Wydaje się, że w nawiązaniu do zjawisk i ich immamentnych składowych opisanych przez Patricka V. Kircha (1980, 115–130, ryc. 3.4), okres ten rozpatrywać możemy jako inicjalny etap procesu adaptacji do regionalnych warunków środowiskowych przez populacje, które skolonizowały Jurę w późnej epoce brązu i na początku wczesnej epoki żelaza. Stworzony w oparciu o dane etnograficzne model, prezentujący to zjawisko opisać można następująco: społeczność o wąskim spektrum zachowań, wyraźnych preferencjach i wysokim poziomie adaptacji do środowiska A, kolonizując inne środowisko (B) początkowo, w inicjalnym etapie procesu adaptacji, cechuje się szerokim zakresem aktywności przystosowawczych i gospodarczych. Z biegiem czasu proces adaptacji postępuje i społeczność ta dostosowuje swoje zachowania do warunków bytowych w środowisku B (faza adaptacji), eksploatując rozpoznane już możliwości.

W przypadku badanego regionu poza danymi archeologicznymi o zjawisku tym mogą także świadczyć dane pyłkowe z profilu pobranego w dolinie rzeki Białki w okolicy Kroczyca (Korzeń 2016). Prezentuje on pierwsze dla obszaru Jury dane, związane z rozwojem szaty roślinnej w młodszym odcinku okresu atlantyckiego, okresie subborealnym i subatlantyckim. O wpływie człowieka na środowisko wskutek przystosowania gospodarki do lokalnych warunków świadczyć mogą pojedyncze ziarna pyłku zbóż notowane w poziomie datowanym radiowęglowo na  $2717 \pm 30$  BP (895–831 BC,  $1 \sigma$ ). Na tym samym poziomie osadów, związanym z późną epoką brązu, zanotowano również spadek ilości ziaren pyłku taksonów drzewiastych (AP) i wzrost ilości ziaren



Ryc. 5. Mapa punktów osadniczych związanych ze starszą fazą osadniczą, czyli późną epoką brązu i początkiem wczesnej epoki żelaza (A – maksymalna pewność przypisania punktu do fazy; B – połowiczna pewność przypisania punktu do fazy; C – szczytkowa pewność przypisania punktu do fazy). Oprac. J. Jędrzyk





Ryc. 6. Mapa punktów osadniczych związanych z młodszą fazą osadniczą, czyli młodszym odcinkiem wczesnej epoki żelaza (A – maksymalna pewność przypisania punktu do fazy; B – połowiczna pewność przypisania punktu do fazy; C – szczytkowa pewność przypisania punktu do fazy). Oprac. J. Jędrzyk

pyłku krzewinek i roślin zielnych (NAP), których względny stosunek w porównaniu z poziomami sąsiednimi oraz obecność mikrowęgli (*op. cit.*) pozwalają sądzić, że w tym okresie doszło do lokalnego wylesienia. Co ciekawe, antropopresja obserwowana w obrazie źródeł przyrodniczych znajduje słabe potwierdzenie w danych archeologicznych – w świetle dotychczasowych odkryć wydaje się, że stabilne osadnictwo w mikroregionie Skał Kroczyckich pojawia się dopiero we wczesnej epoce żelaza.

Drugi z wyróżnionych horyzontów osadniczych, związany z młodszym odcinkiem wczesnej epoki żelaza, może zostać określony mianem fazy adaptacji (por. wyżej). Choć spośród 196 punktów zaledwie 20 z maksymalną pewnością można wiązać z omawianym okresem (ryc. 6), to wydaje się, że następuje wówczas etap pełnej stabilizacji osadnictwa. Przemawiają za tym argumenty w postaci wzrostu (względem poprzedniej fazy) liczby średnich i dużych punktów osadniczych oraz cmentarzysk, które w zakresie cech kultury materialnej mogą być łączone z późną fazą kultury łużyckiej.

Do najlepiej rozpoznanych obiektów sepulkralnych z obszaru Jury należy stanowisko w Małusach Wielkich, st. 1, gm. Mstów, gdzie odkrytych zostało co najmniej 41 grobów popielnicowych, datowanych na HaD-LtA (Salewicz 1948; Bolek 1976). Cmentarzysko to położone jest we wschodniej części intensywnie zasiedlonego regionu w północnej partii Wyżyny Częstochowskiej. Ponadto z młodszym odcinkiem wczesnej epoki żelaza wiązać należy dwa inne cmentarzyska, zlokalizowane na obszarze Wyżyny Olkuskiej. Jedno z nich to stanowisko 2 w Będkowicach, gm. Jerzmanowice-Przegonia, położone na wyniesionym kilkadziesiąt metrów ponad dno doliny rzecznej ostańcu wapiennym o nazwie Sokolica. Choć w trakcie sondażowych badań wykopaliskowych odkryto tylko jeden wielonaczyniowy pochówek popielnicowy w obstawie kamiennej (Stołyhwo 1922; Jędrzyk 2016, 55–56, 66–70, tabl. I, II, III:a–c), to poza specyficzną lokalizacją krajobrazową stanowiska interesujący wdaje się także inny związany z nim aspekt. Ze względu na niewielką odległość pomiędzy omawianym stanowiskiem a opisanym wyżej cmentarzyskiem z późnej epoki brązu w Będkowicach, st. 34, nie można wykluczyć, że w młodszym odcinku wczesnej epoki żelaza doszło do relokacji miejsca grzebania zmarłych lokalnej populacji (*op. cit.*). Drugie cmentarzysko w regionie, a dokładniej grób ciałopalny, odkryty podczas budowy jednego z domów, zlokalizowano w Sąspowie, st. 104, gm. Jerzmanowice-Przegonia. Co ciekawe, ze względu na cechy formalno-stylistyczne garnka stanowiącego popielnicę (m.in. proporcje naczynia, układ ukośnych listew) w przypadku tym postulowano nawiązanie do tradycji ceramicznych charakterystycznych dla obszaru Polski południowo-wschodniej (Liwoch *et al.* 2015).

W każdej z omówionych w dalszej części tekstu geograficznych stref osadnictwa, w młodszym odcinku wczesnej epoki żelaza funkcjonowało permanentnie zamieszkane osiedle, zazwyczaj położone w miejscu o naturalnych walorach obronnych (do pewnie datowanych należą: Srocko, st. 10, gm. Mstów; rejon Okiennika Rzędkowickiego, gm. Włodowice; Podzamcze, st. 14 – Góra Birów, gm. Ogrodzieniec; Strzegowa-Skała Biśnik, gm. Wolbrom; Ojców, st. 34 – Góra Zamkowa, gm. Skała). Dowodem



na użytkowanie omówionych stanowisk w celach mieszkalnych, skutkującym odrzuceniem możliwości traktowania ich w kategorii punktów refugialnych, jest identyfikacja obiektów zagłębionych. Obserwacje dokonane w trakcie badań terenowych potwierdzają powyższe założenie – na kilku stanowiskach odkryte zostały struktury, które mogą być interpretowane jako obiekty o charakterze zasobowo-odpadkowym (Chmielewska 1956; Muzolf 1997b; Muzolf 1997c; Muzolf 1998; Wojenka 2016).

Poza strukturami osadowymi, materiałami ceramicznymi oraz przedmiotami brązowymi i żelaznymi, związanymi z późną fazą rozwoju kultury łużyckiej, ze stanowiskami tymi wiąże się kolejny interesujący problem. Chodzi tu o osadowe i jaskiniowe odkrycia pojedynczych przedmiotów, które mogą być łączone z infiltracją populacji ze środowiska scyto-trackiego. Dotychczas w obrębie sześciu jurajskich stanowisk odkrytych zostało 11 brązowych i cztery kościane groty strzał do łuku, związane z szeroko rozumianą kulturą scytyjską. Wszystkie one mogą zostać zaliczone do tzw. grupy archaicznej, zaś w Europie Środkowej należy je datować pomiędzy końcem VII a końcem VI w. p.n.e. i łączyć z tzw. horyzontem Repâhovatej Mogily (zob. Chochorowski 2014, 38–42, ryc. 19). Z tym kierunkiem relacji kulturowych związana może być również brązowa pozłacana plakietka z przedstawieniem antropomorficznym, odkryta na Górze Birów (Muzolf 1998; Muzolf, Dąbski 2005). Pomijając obszerną dyskusję nad charakterem obecności przedmiotów pochodzenia koczowniczego na Jurze (np. Malinowski 1962; Bukowski 1982; Chochorowski 2014), warto tylko zwrócić uwagę, że na żadnym z badanych osiedli nie zanotowano śladów zniszczeń. Co więcej istnieją przesłanki, by sądzić, że stabilne mikroregiony osadnicze przetrwały w głąb młodszego odcinka wczesnej epoki żelaza (zob. wyżej).

Na marginesie należy też wspomnieć, że podczas weryfikacyjnej analizy materiału zabytkowego pochodzącego z jaskiń i jurajskich stanowisk otwartych zidentyfikowano elementy kultury materialnej, które wiązać należy z tradycją ceramiczną, charakterystyczną dla kultury pomorskiej w Małopolsce. Ze zjawiskiem tym łączone mogą być głównie pojedyncze znaleziska fragmentów oraz całych naczyń (Jędrzyk 2016, 48–49; Gwóźdź 1996, tabl. XXIX:e, f), choć nie można wykluczyć, że osadnictwo to miało bardziej stabilny charakter – przykładem może być stanowisko położone w dolinie Prądnika w Ojcowie, gdzie odkryte zostały pozostałości osiedla lub obozowiska (Wojenka, Dziegielewska 2016, 234–238, ryc. 8).

Ze względu na unikatowe warunki środowiskowe i krajobrazowe, cechujące Wyżynę Krakowsko-Częstochowską, nie jest możliwe bezpośrednie porównanie lokalnych preferencji osadniczych oraz ich topograficznych uwarunkowań do zaobserwowanych na obszarze regionów sąsiednich (zob. Rydzewski 1986). Sporządzone zestawienie form terenowych zajmowanych w poszczególnych przedziałach czasowych nie wskazuje na istnienie znaczących różnic chronologicznych w zakresie preferowanych lokalizacji (zob. ryc. 3). W obu fazach dominuje położenie stanowisk w głębszych partiach wysoczyzny (G–J), przy wyraźnej preferencji łagodnych zboczy lokalnych wyniesień (H). Rzadziej osiedlano się w brzeżnych partiach wysoczyzny (C–G), zwłaszcza na stokach opadających w stronę dolin rzecznych, niewielki odsetek stanowisk położony

jest natomiast w samych dolinach (A–B). Warto również zwrócić uwagę na niewielką zmianę o charakterze chronologicznym, którą obserwujemy w zakresie preferencji związanych z formami o tzw. wybitnym położeniu. W młodszej z wyróżnionych faz osadniczych nieznacznie spada odsetek zasiedlonych szczytowych partii wzniesień w głębi wysoczyzny (J) na rzecz lokalizacji punktów w obrębie ostańców (K).

Odrębny problem badawczy stanowi wysoki udział stanowisk o charakterze jaskiniowym (L) wśród preferowanych form terenowych. Zjawisko to wyjaśnić można w prosty sposób, a mianowicie nieporównywalnie dużą liczbą badań tego typu obiektów względem stanowisk otwartych. Niemniej jednak nie można zaprzeczyć, że w badanym odcinku prehistorii jaskinie i schroniska skalne były intensywnie penetrowane. Rozliczne elementy kultury ludzkiej oraz możliwości ich badań, które wiążą się z interpretacją tego fenomenu, nie stanowią przedmiotu niniejszego studium, warto jednak zwrócić uwagę na wybrany aspekt, związany z kwestią depozycji szczątków ludzkich. Pomimo dużych serii datowań wykonanych dla materiałów kostnych z Jury w żadnym przypadku nie udało się ich powiązać z późną epoką brązu i wczesną epoką żelaza, a te chronologicznie przypisane do młodszych odcinków prehistorii łączyć należy z neolitem lub późnym okresem rzymskim (inf. ustna M. Wojenki). Jest to o tyle nietypowe, że deponowanie ludzkich szczątków w omawianym okresie na stanowiskach jaskiniowych innych krasowych regionów Europy Środkowej jest zjawiskiem niemalże powszechnym – przykładem może być region Jury Frankońskiej, gdzie w około 40% zbadanych stanowisk jaskiniowych natrafiono na ludzki materiał kostny (Peša 2006, 88–99, wykres 2). Pod względem sposobu użytkowania stanowisk jaskiniowych Jura jest natomiast zbliżona do zachowań zaobserwowanych na obszarze Krasu Słowackiego. W jaskiniach tego regionu odkrywano m.in. masowe depozyty ceramiki naczyniowej oraz przedmiotów metalowych (Peša 2006, 91; Miroššayová 2007, 44–45) – podobnie na obszarze Wyżyny Krakowsko-Częstochowskiej, gdzie mamy do czynienia z depozycją wyłącznie tych kategorii przedmiotów.

Kolonizacja Wyżyn Częstochowskiej i Olkuskiej na początku późnej epoki brązu i we wczesnej epoce żelaza łączona może być z ogólnymi trendami tego okresu i wyraźną zmianą spektrum dotychczas zajmowanych ekumen, co zaobserwowane zostało w toku studiów nad topografią osadnictwa na obszarach lessowych Polski południowej (Rydzewski 1986, 151; Przybyła, Blajer 2008, 77, 97). Przy obecnym stanie archeologicznego rozpoznania Jury trudno jednoznacznie wskazać na przyczynę tego zjawiska, lecz nie można wykluczyć, że fenomen związany z wkroczeniem na obcy geograficznie obszar ma związek z gwałtownym rozwojem demograficznym w regionach sąsiednich (zob. *op. cit.*; Mierzwiński 1994).

## UWAGI KOŃCOWE

Wyniki zaprezentowanych analiz prowadzą do następujących wniosków:

1. Pomimo wyraźnej izolacji geograficznej oraz warunków niekorzystnych dla rozwoju gospodarki wyżyny Olkuska i Częstochowska zostały skolonizowane w późnej

epoce brązu przez społeczności związane z grupą górnośląsko-małopolską kultury łużyckiej. We wczesnej epoce żelaza osadnictwo, mające związek z tą jednostką, rozwija się nadal, pojawiają się także elementy kultury materialnej o obcym pochodzeniu.

2. W doborze punktów osadniczych zauważalna jest determinująca (zarówno dodatnio, jak i ujemnie) rola lokalnych warunków środowiskowych i geologicznych (np. mała dostępność źródeł wody, obecność miejsc o naturalnych walorach obronnych). Jednocześnie dane przyrodnicze wskazują na ingerencję człowieka od samego początku kolonizacji regionu; ingerencję, która nie miała charakteru incydentalnego, a raczej wynikała z lokalnego rozwoju gospodarki wytwórczej.
3. Analizowany region nie jest anekumena osadniczą, która penetrowana była tylko okazjonalnie w poszukiwaniu surowca, w celu wypasu czy z innych powodów gospodarczych lub o charakterze symbolicznym (jak można by rozpatrywać ślady obecne w jaskiniach), o czym świadczy rozwój stabilnych mikroregionów osadniczych.
4. Permanentny charakter osadnictwa widoczny jest w czasowym wzroście liczby osiedli i zakładanych cmentarzysk oraz w kontynuacyjnej okupacji stref we wszystkich istniejących mikroregionach sieci osadniczej. Przestrzennie osadnictwo koncentruje się w wybranych partiach Wyżyny Częstochowskiej i Olkuskiej, mając wyraźnie wyspowy charakter.

### Podziękowania

Badania finansowane były ze środków Ministerstwa Nauki i Szkolnictwa Wyższego w ramach programu Diamentowy Grant (projekt pt. „Interdyscyplinarne badania nad przemianami osadnictwa na Wyżynie Częstochowskiej. Od neolitu po okres wędrówek ludów”; nr umowy: 0003/DIA/2014/43). Dziękuję pracownikom wszystkim instytucji naukowych i konserwatorskich, które udostępniły mi materiały do badań, oraz osobom zaangażowanym w prowadzone w ramach projektu akcje terenowe.

### LITERATURA

- Błaszczuk W. 1965. Cmentarzysko kultury łużyckiej w Częstochowie-Rakowie, Rocznik Muzeum w Częstochowie 1, 25–224.
- Błaszczuk W., Radkiewicz J. 1964. Wyniki badań powierzchniowych przeprowadzonych na terenie powiatu Częstochowa w roku 1963. (w:) R. Jamka (red.), Badania archeologiczne na Górnym Śląsku w 1963 roku, Katowice: Śląski Instytut Naukowy (Biuletyn nr 46).
- Bolek Z. 1976. Cmentarzysko kultury łużyckiej w Małusach Wielkich, gm. Mstów, Roczniki Muzeum Okręgowego w Częstochowie 4, Archeologia 1, 3–62.
- Bukowski Z. 1982. Charakter oddziaływań tzw. scytyjskich w Południowej Polsce, (w:) M. Gedl (red.), Południowa strefa kultury łużyckiej i powiązania tej kultury z południem: materiały z konferencji, która odbyła się w Krakowie, Nowej Hucie i Nowym Sączu w dniach 11 do 14 IV 1978 r. Kraków-Przemysł: Instytut Archeologii Uniwersytetu Jagiellońskiego w Krakowie, 247–260.
- Chmielewska M. 1956. Łużyckie i scytyjskie zabytki znalezione w schronisku skalnym w miejscowości Rzędkowice, pow. Zawiercie, Wiadomości Archeologiczne 23, 81–90.

- Chochorowski J. 2014. Scytowie a Europa Środkowa – historyczna interpretacja archeologicznej rzeczywistości. *Materiały i Sprawozdania Rzeszowskiego Ośrodka Archeologicznego* 35, 9–58.
- Cyrek K., Moszczyński J., Muzolf B., Pelisiak A. 1992. Opracowanie wyników inwentaryzacji kulturowej stanowisk archeologicznych zlokalizowanych w trakcie penetracji terenowej obszaru pomiędzy m. Pilicą – Strzegową (Smoleń) a Wolbromiem, wchodzącym w obszar Jurajskich Parków Krajobrazowych woj. katowickiego, Dąbrowa Górnicza: archiwum Zarządu Jurajskich Parków Krajobrazowych (maszynopis).
- Durczewski Z. 1948. Grupa górnośląsko-małopolska kultury łużyckiej w Polsce, cz. 2 (Materiały). Kraków: Polska Akademia Nauk, Wydawnictwa Śląskie (Prace Prehistoryczne 6).
- Dzięgielewski K. 2015a. Południowa rubież kultury pomorskiej i trajektorie łużycko-pomorskiej transformacji kulturowej w świetle badań w okolicach Krakowa, (w:) J. Chochorowski (red.), *Od epoki brązu do czasów nowożytnych – wybrane odkrycia i znaleziska, Via Archaeologica. Źródła z badań wykopaliskowych na trasie autostrady A4 w Małopolsce*. Kraków: Krakowski Zespół do Badań Autostrad, 81–114.
- Dzięgielewski K. 2015b. Zespół osadniczy z późnej epoki brązu i wczesnej epoki żelaza w Modlnicy, (w:) K. Dzięgielewski, M. Dzięgielewska, A. Szyber (red.), *Modlnica, stan. 5 – od późnej epoki brązu po czasy średniowiecza, Via Archaeologica. Źródła z badań wykopaliskowych na trasie autostrady A4 w Małopolsce*. Kraków: Krakowski Zespół do Badań Autostrad, 9–196.
- Gedl M. 1982. Periodyzacja i chronologia kultury łużyckiej w zachodniej Małopolsce, (w:) M. Gedl (red.), *Południowa strefa kultury łużyckiej i powiązania tej kultury z południem: materiały z konferencji, która odbyła się w Krakowie, Nowej Hucie i Nowym Sączu w dniach 11 do 14 IV 1978 r.* Kraków-Przemysł: Instytut Archeologii Uniwersytetu Jagiellońskiego w Krakowie, 11–33.
- Gwóźdź B. 1996. *Kultura łużycka na Wyżynie Częstochowskiej*. Łódź: archiwum Instytutu Archeologii Uniwersytetu Łódzkiego (maszynopis pracy magisterskiej).
- Jędrzyk J. 2016. *Osadnictwo na Wyżynie Olkuskiej w epoce brązu i we wczesnej epoce żelaza*. Kraków: archiwum Instytutu Archeologii Uniwersytetu Jagiellońskiego (maszynopis pracy magisterskiej).
- Jędrzyk J., Wagner T. 2015. *The Kroczycka Cave – the history of research in the light of the most recent interpretations, Recherches Archéologiques Nouvelle Serie* 7, 37–60.
- Kirch P. 1980. *The Archaeological Study of Adaptation: Theoretical and Methodological Issues, Advances in Archaeological Method and Theory* 3, 101–156.
- Kondracki J. 2000. *Geografia regionalna Polski*. Warszawa: Wydawnictwo Naukowe PWN.
- Korzeń K. 2016. *Profil palinologiczny KRC I z miejscowości Kroczyce, pow. zawierciański*. Kraków: archiwum Instytutu Archeologii Uniwersytetu Jagiellońskiego (maszynopis raportu grantowego).
- Kruk J. 1973. *Studia osadnicze nad neolitem wyżyn lessowych*. Wrocław: Zakład Narodowy im. Ossolińskich, Wydawnictwo Polskiej Akademii Nauk.
- Liwoch R., Wójcik I., Wróbel J. 2015. *Grób z późnej fazy kultury łużyckiej z Sąsypowa na Jurze Ojcowskiej, Prądnik. Prace i Materiały Muzeum im. prof. Władysława Szafera* 25, 173–178.
- Malinowski T. 1962. *W sprawie pobytu Scytów na ziemiach polskich, Archeologia Polski* 7 (2), 350–353.
- Marks L., Ber A., Gogołek W., Piotrowska K. 2006. *Mapa geologiczna Polski 1:500 000*. Warszawa: Ministerstwo Środowiska i Państwowy Instytut Geologiczny.
- Mierzwiński A. 1994. *Przemiany osadnicze społeczności kultury łużyckiej na Śląsku*. Wrocław: Instytut Archeologii i Etnologii PAN.
- Mirošayová E. 2007. *Príspevok k nálezom z doby halštatskej v jaskyniach Slovenského krasu, Východoslovenský pravek* 8, 33–57.
- Młodkowska-Przepiórkowska I. 1995. *Cmentarzysko kultury łużyckiej z wczesnej epoki żelaza w Częstochowie-Mirowie, Zeszyty Muzeum Częstochowskiego* 5, *Archeologia* 2, 3–68.
- Młodkowska-Przepiórkowska I. 1998. *Wyniki badań powierzchniowych na obszarze 87–50, (w:) E. Tomczak (red.), Badania archeologiczne na Górnym Śląsku i ziemiach pogranicznych w 1995 roku*. Katowice: Śląskie Centrum Dziedzictwa Kulturowego w Katowicach, 206–229.

- Muzolf B. 1994. Sprawozdanie z badań ratowniczo-rozpoznawczych na Skale Rzędowej w Zawierciu-Bzowie, woj. katowickie, w 1991 roku, (w:) E. Tomczak (red.), *Badania archeologiczne na Górnym Śląsku i Zagłębiu Dąbrowskim w latach 1991–92*. Katowice: Śląskie Centrum Dziedzictwa Kulturowego w Katowicach, 67–72.
- Muzolf B. 1997a. Badania na Skale Grodzisko Pańskie w Strzegowej, województwo katowickie, (w:) E. Tomczak (red.), *Badania archeologiczne na Górnym Śląsku i ziemiach pogranicznych w 1994*. Katowice: Śląskie Centrum Dziedzictwa Kulturowego w Katowicach, 155–163.
- Muzolf B. 1997b. Badania wielokulturowego stanowiska na Górze Birów w Podzamczu, województwo katowickie, (w:) E. Tomczak (red.), *Badania archeologiczne na Górnym Śląsku i ziemiach pogranicznych w 1994*. Katowice: Śląskie Centrum Dziedzictwa Kulturowego w Katowicach, 119–131.
- Muzolf B. 1997c. Sprawozdanie z badań na skale Biśnik w Strzegowej, województwo katowickie, (w:) E. Tomczak (red.), *Badania archeologiczne na Górnym Śląsku i ziemiach pogranicznych w 1994*. Katowice: Śląskie Centrum Dziedzictwa Kulturowego w Katowicach, 144–154.
- Muzolf B. 1998. Najazd Scytów na łużyckie grody Wyżyny Częstochowskiej, *Archeologia Żywa* 1 (6), 9–11.
- Muzolf B., Dąbski M. 2005. Podzamcze, (w:) E. Tomczak (red.), *Skarby ziemi wydarte. Górny Śląsk i pogranicze*. Katowice: Śląskie Centrum Dziedzictwa Kulturowego w Katowicach, 70.
- Nakoinz O. 2012. Datierungskodierung und chronologische Inferenz – Techniken zum Umgang mit unscharfen chronologischen Informationen, *Prähistorische Zeitschrift* 87 (1), 189–207.
- Peša V. 2006. Využívání jeskyní v mladší době bronzové až halštatské ve vybraných oblastech střední Evropy, *Památky archeologické* 97, 47–132.
- Prokopowicz J. 1961. Cmentarzysko kultury łużyckiej w Częstochowie-Rakowie, *Materiały Archeologiczne* 3, 129–140.
- Przybyła M.S., Blajer W. 2008. Struktury osadnicze w epoce brązu i wczesnej epoce żelaza na obszarze podkarpackiej wysoczyzny lessowej między Wisłokiem i Sanem. Kraków: Wydawnictwo Uniwersytetu Jagiellońskiego.
- Radkiewicz J. 1969. Cmentarzysko kultury łużyckiej w Częstochowie-Wyczerpach Dolnych, stan. 1, (w:) R. Jamka (red.), *Badania archeologiczne na Górnym Śląsku w 1966 roku*. Katowice: Śląski Instytut Naukowy (*Zeszyty Naukowe* nr 13), 42–48.
- Rudnicki M., Sobczyk M. 2013. Badania archeologiczne w Jaskini Wisielców w sezonie 2013, (w:) A. Tyc, M. Gradziński (red.), *Materiały 47. Sympozjum Speleologicznego*. Kraków: Sekcja Speleologiczna Polskiego Towarzystwa Przyrodników im. Kopernika, 69–70.
- Rydzewski J. 1986. Przemiany stref zasiedlenia na wyżynach lessowych zachodniej Małopolski w epoce brązu i żelaza, *Archeologia Polski* 31 (1), 125–194.
- Rydzewski J. 1995. Epoka brązu i wczesna epoka żelaza, (w:) *Natura i kultura w krajobrazie Jury*, t. 4: *Pradzieje i średniowiecze*. Kraków: Zarząd Zespołu Jurajskich Parków Krajobrazowych, 93–113.
- Rydzewski J. 2006. Jura Ojcowska w czasach kultury łużyckiej, (w:) J. Lech, J. Partyka (red.), *Jura Ojcowska w pradziejach i początkach państwa polskiego*, Ojców, 475–486.
- Salewicz K. 1948. Cmentarzysko łużyckie w Małusach Wielkich i zagadnienia związków kultury łużyckiej z tzw. kulturą grobów kloszowych, *Wiadomości Archeologiczne* 16, 53–75.
- Sikorska-Maykowska M. (red.) 2013. *Objaśnienia do mapy georodowiskowej Polski (II). Województwo małopolskie*, Warszawa.
- Sikorska-Maykowska M. (red.) 2014. *Objaśnienia do mapy georodowiskowej Polski (II). Województwo śląskie*, Warszawa.
- Stefaniak K., Muzolf B., Mirosław-Grabowska J., Socha P. 2009. Studies in the caves of the Zegarowe Rocks, (w:) K. Stefaniak, A. Tyc & P. Socha (red.), *Karst of the Częstochowa Upland and of the Eastern Sudetes: palaeoenvironments and protection*. Sosnowiec-Wrocław: Uniwersytet Śląski (*Prace Wydziału Nauk o Ziemi UŚ* nr 56), 255–271.
- Stołyhwo K. 1922. Sprawozdanie z poszukiwań przedhistorycznych na Sokolej Skale w Będkovicach, *Archiwum Nauk Antropologicznych Towarzystwa Naukowego Warszawskiego* 3 (Dział C: *Archeologia* 1), 1–6.

- Sudoł M., Bokiniec E., Krajcarz M., Krajcarz M.T., Trojan A., Grafka O. 2015. Human activity traces from Shelter in Smoleń III (central part of Kraków-Częstochowa Upland) from the last centuries of antiquity, *Przegląd Archeologiczny* 63, 177–193.
- Wojenka M. 2016. Jerzmanowice-Stara Wieś. Nowo odkryta warownia średniowieczna na Wyżynie Krakowsko-Częstochowskiej, (w:) B. Chudzińska, M. Wojenka, M. Wołoszyn (red.), *Od Bachorza do Światowida ze Zbrucza. Tworzenie się słowiańskiej Europy w ujęciu źródłoznawczym. Księga jubileuszowa Profesora Michała Parczewskiego*. Kraków-Rzeszów: Wydawnictwo Uniwersytetu Rzeszowskiego, 663–673.
- Wojenka M., Dzięgielewski K. 2016. Ślady osady z wczesnej epoki żelaza i XIX-wiecznych początków uzdrowiska: wyniki nadzoru archeologicznego na terenie dawnego parku zdrojowego w Ojcowie, *Prądnik, Prace i Materiały Muzeum im. prof. Władysława Szafera* 26, 225–240.
- Zadech L.A. 1965. Fuzzy sets, *Information and Control* 8, 338–353.

**Inne:**

*Jaskinie Polski*, [www.geoportal.pgi.gov.pl/jaskinie\\_polski](http://www.geoportal.pgi.gov.pl/jaskinie_polski) (dostęp 27.01.2018)