

SYLWIA RODAK

## ARCHEOLOGIA LASÓW. NADZÓR ARCHEOLOGICZNY NA TERENIE NADLEŚNICTWA PRZEMKÓW

**Abstract:** Between 2012–2013 years in the Forest District Przemków in Lower Silesia carry out work sapper, during which cleared of mines the part of the old Soviet polygon. This work had been an opportunity for archaeological recognize of forest areas, which are co-called „white stain” on the map of Archaeological Pictures of Poland. The penetration of forest areas by sappers was associated with the possibility of discovering new archaeological sites, unknown on the maps of the Archaeological Pictures of Poland. During the realization of the project *„Rekultywacja na cele przyrodnicze terenów zdegradowanych, popolygonowych i powojenskich zarządzanych przez PGL LP”*, by metal detector were discovered a few medieval artefacts (military and horseshoes), which don't have archeological context. Based on the technological and stylistic features and the analysis comparative, defined the chronology and typology these artefacts. These discoveries enrich our knowledge about the past of the Lower Silesia Forest and in the future they will become the basis for further archaeological research in this area.

**Keywords:** work sapper, Archaeological Pictures of Poland, metal detector, military, medieval

### WPROWADZENIE

Od końca lat 70. ubiegłego wieku w Polsce funkcjonuje program Archeologicznego Zdjęcia Polski, którego głównym celem jest tworzenie krajowej i wojewódzkiej ewidencji nieruchomych zabytków archeologicznych. Podstawą działania programu, nadzorowanego przez Narodowy Instytut Dziedzictwa, są przede wszystkim nieinwazyjne prospekcje powierzchniowe, wykonywane na danym obszarze arkusza AZP. Są one najprostszą i najczęściej stosowaną metodą w archeologii rozpoznania w terenie. Jego celem jest wyznaczenie zasięgu stanowisk archeologicznych na podstawie odnalezionych na powierzchni śladów działalności człowieka oraz ewidencjonowania charakterystycznych form terenowych (np. kurhany, grodziska), powstałych w pradziejach, średniowieczu oraz czasach nowożytnych. Ważnym elementem jest również kwerenda archiwalna, za pomocą której można potwierdzić stanowiska

archeologiczne, funkcjonujące w dotychczasowych rejestrach służb konserwatorskich. Prospekcję powierzchniową najlepiej można wykonać przede wszystkim na terenach użytkowanych rolniczo. Działalność ta może doprowadzić do rozorywania najwyżej położonych warstw kulturowych, związanych z danym stanowiskiem archeologicznym. Wówczas z powierzchni można pozyskać ruchome zabytki archeologiczne (przede wszystkim fragmenty naczyń ceramicznych), na podstawie których określa się rodzaj i zasięg stanowiska archeologicznego (Ławecka 2003, 42-56).

Metoda badań powierzchniowych, sprawdzająca się na obszarach użytkowanych rolniczo, z oczywistych względów w przypadku obszarów leśnych nie przynosi pożądanego rezultatu. Wiele obszarów w Polsce należących obecnie do Lasów Państwowych jest słabo rozpoznana archeologicznie i stanowi przysłowiowe „białe plamy” na mapach Archeologicznego Zdjęcia Polski. W ostatnich latach ogromne znaczenie dla badań archeologicznych obszarów leśnych przyniósł lotniczy skaningu laserowy – LIDAR (ang. *Light Detection and Ranging*). Technologia ta, wykorzystywana powszechnie w archeologii, stworzyła szanse szczegółowego rozpoznania terenów zalesionych. Dzięki niej w wielu nadleśnictwach w Polsce odkryto i zweryfikowano liczne nowe stanowiska archeologiczne datowane od pradziejów (np. cmentarzysko kurhanowe kultury wielbarskiej na terenie Nadleśnictwo Sarby w woj. wielkopolskim: Zdziebłowski 2016) po średniowiecze (np. cmentarzyska wczesnośredniowieczne w Puszczy Białowieskiej: Krasnodębski, Olczak, Samojlik 2010 tam dalsza lit.; relikty zamku Bolka I w Puszczy Zgorzeleckiej: Maciejewska 2017).

Na Dolnym Śląsku do terenów słabo rozpoznanych archeologicznie można zaliczyć m.in. obszary dawnych niemieckich i radzieckich poligonów wojskowych, które od końca II wojny światowej stanowiły obszar zamknięty i niedostępny. Przejęcie tych terenów przez Lasy Państwowe na początku lat 90. XX w. oraz stosowana intensywna gospodarka leśna również nie wpływały pozytywnie na archeologiczne poznanie tych terenów.

Kolejną szansą dla penetracji, przynajmniej części obszarów leśnych okazały się prace saperskie, prowadzone na terenie całego kraju w latach 2012-2015, polegające na rozminowaniu dawnych poligonów oraz obszarów powojennych, obecnie zarządzanych przez Lasy Państwowe. W ogólnopolskim projekcie pt. *Rekultywacja na cele przyrodnicze terenów zdegradowanych, popoligonowych i powojennych zarządzanych przez PGL LP*, współfinansowanym przez Unię Europejską ze środków Funduszu Spójności w ramach Programu Operacyjnego Infrastruktura i Środowisko, wzięło udział ok. 60 nadleśnictw w Polsce. Projekt ten miał na celu przywrócenie efektywnej i przede wszystkim bezpiecznej gospodarki leśnej na terenach do tej pory niebezpiecznych dla zdrowia i życia ludzkiego. Penetracja terenów leśnych przez firmy saperskie wiązała się również z możliwością odkrycia nowych stanowisk archeologicznych, nieznanymi dotychczas archeologom i nieodnotowanymi na mapach Archeologicznego Zdjęcia Polski. Podjęcie pracy z wykrywaczem metali i eksploracja do głębokości nawet 1 m stwarzały możliwość pozyskania różnych zabytków o wartości historycznej, artystycznej i naukowej, które według *Ustawy o ochronie zabytków i opiece nad*

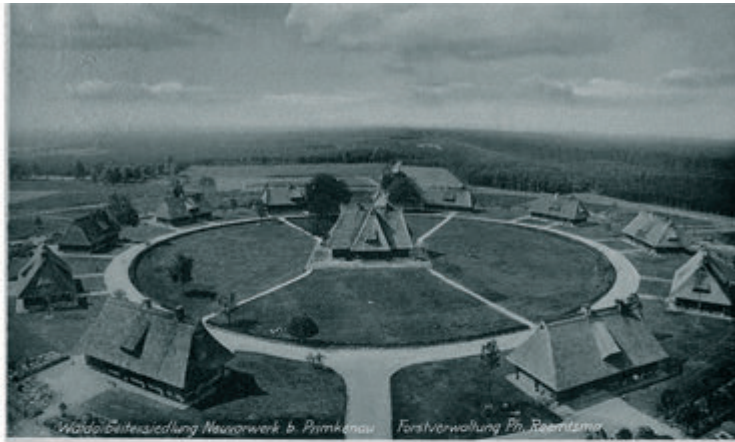
zabytkami z dnia 23 lipca 2003 r. (Dz.U. nr 162, poz. 1568, ze zm.) należało odpowiednio zabezpieczyć i zadokumentować. Taki charakter podejmowanych działań saperskich implikował konieczność wprowadzenia nadzoru archeologicznego, przez co pojawiła się możliwość odkrycia nowych stanowisk archeologicznych i zabytków, które mogą wzbogacić naszą wiedzę o przeszłości danego regionu.

Zasady tzw. monitoringu archeologicznego zostały opracowane przez Narodowy Instytut Dziedzictwa we współpracy z Centrum Koordynacji Projektów Środowiskowych („Wytyczne do prowadzenia monitoringu archeologicznego przy pracach rozpoznania i czyszczenia saperskiego zleconych przez PGL LP w ramach projektu *Rekultywacja na cele przyrodnicze terenów zdegradowanych, popolygonowych i powojсковych zarządzanych przez PGL LP*, Warszawa, 2011 r.), w których ściśle określono możliwości pracy archeologów.

Do największych obiektów, na których przeprowadzono tego rodzaju prace saperskie, należy radziecki poligon lotniczy na terenie obecnego Nadleśnictwa Przemków w województwie dolnośląskim. Dawny obiekt wojskowy zajmował powierzchnię ok. 12 tys. ha, obejmując kompleks leśny w Borach Dolnośląskich, rozciągający się od miejscowości Przemków i Wilkocin (pow. polkowicki) na północnym wschodzie do wsi Trzebień (pow. bolesławiecki) na południowym zachodzie. Był to największy, użytkowany do 1992 r. przez Północną Grupę Wojsk Armii Radzieckiej, szkoleniowy lotniczy poligon w Polsce. Obiekt ten wchodził w skład większego kompleksu wojskowego Pstrąże (Strachów). Pozostałością po stacjonowaniu wojsk radzieckich są jeszcze zachowane w lesie, choć mocno zdewastowane, dwa ciągi bunkrów, zlokalizowane na południowy zachód od wsi Wilkocin. W jednym z nich mieścił się sztab dowodzenia i łączności ze wszystkimi grupami wojsk radzieckich na terenie Europy Środkowej (Czulicki 2014).

Budowa poligonu po II wojnie światowej doprowadziła do wysiedlenia mieszkańców dwóch wsi: Studzianki (niem. *Armadebrunn*) i Pogorzeli (niem. *Neuvorwerk*), które powstały w XVIII wieku, jako osady robotników leśnych (ryc. 3). Ta ostatnia została zlokalizowana na drodze z Przemkowa do Studzianki przy tzw. wałach śląskich. Była to charakterystyczna osada z budynkami zrębowymi, krytymi strzechą, stojącymi wokół placu, odbudowana po pożarze w latach 30. XX w. przez koncern tytoniowy (ryc. 1). Studzianka natomiast z młynem (wiatrakiem) i palarnią wapna została zlokalizowana na szlaku komunikacyjnym przy południowej granicy dawnego księstwa głogowskiego. Do tej pory istnieje tylko stacja kolejowa Studzianka, na trasie Legnica – Żagań.

Nadzór archeologiczny nad pracami saperskimi na terenie Nadleśnictwa Przemków został przeprowadzony w latach 2012–2013 i obejmował łącznie powierzchnię ok. 3 tys. ha na obszarze wschodniej części Borów Dolnośląskich (ryc. 2). Do tej pory nie rozpoznano na nich żadnych stanowisk archeologicznych, wpisanych do rejestru i oznaczonych na mapie Archeologicznego Zdjęcia Polski. Warto jednak zaznaczyć, że w pobliżu miejsca prac saperskich na terenie Przemkowskiego Parku Krajobrazowego, znajdują się dobrze zachowane relikty wałów podłużnych, tzw. wałów śląskich (lub potocznie nazywanych wałami Chrobrego; AZP 72-16; ryc. 2, 3).



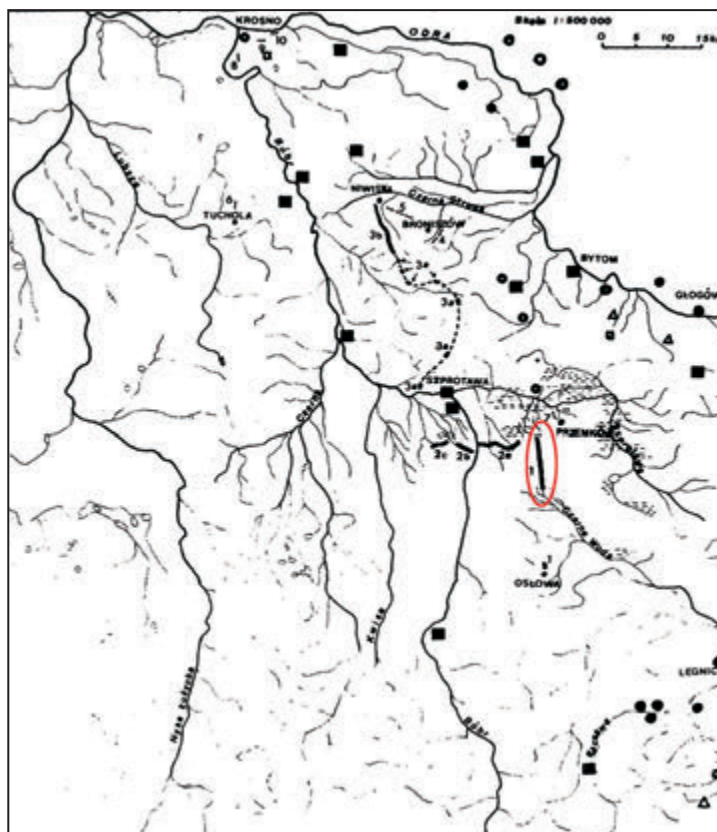
Ryc. 1. Wieś Pogorzele (niem. *Neuvorwerk, Kreis Sprottau*) na dawnej pocztówce.  
 Źródło: [http://dolny-slask.org.pl/3376982,Pogorzele\\_nie\\_istnieje.html](http://dolny-slask.org.pl/3376982,Pogorzele_nie_istnieje.html)

Wały śląskie zlokalizowane są w odległości ok. 9-10 km na wschód od dolnego odcinka rzeki Bóbr. Ich ciąg rozpoczyna się od strony południowej, w lesie przy skrzyżowaniu dawnych dróg ze wsi Studzianka i Wierzbowa do Przemkowa. Następnie mija dawną wieś Pogorzele i biegnie dalej w kierunku północnym, gdzie kończy się na południe od wsi Piotrowice. Przypuszcza się, że pierwotnie cały system umocnień składał się z trzech par równoległych nasypów oraz rowów przylegających do nich od strony wschodniej. Analogiczne formy występują również dalej na północ, w kierunku Krosna Odrzańskiego. Trudno jednoznacznie określić czas budowy tych umocnień i rolę, jaką w przeszłości odgrywały. Pierwsze próby określenia funkcji i chronologii ciągu południowego podjęto w 1933 r., wykonując kilka przekopów poprzecznych





Ryc. 2. Mapa topograficzna Borów Dolnośląskich z zaznaczonym na czerwono obszarem podlegającym nadzorowi archeologicznemu w latach 2012–2013 (oprac. S. Rodak)



Ryc. 3. Mapa przedstawiająca wały podłużne na Dolnym Śląsku z zaznaczonym na czerwono wałem, zlokalizowanym w pobliżu prac saperskich (wg Kowalczyk 1987, 39, ryc. 3)

przez wał. Dalsze powojenne badania na różnych odcinkach umocnień także nie dostarczyły żadnych zabytków datujących (Kowalczyk 1987, 53-66). Przypuszcza się, że cały system wałów mógł zostać zbudowany we wczesnym średniowieczu, za czasów panowania pierwszych Piastów (Kowalczyk 1987, 54-57 – tam starsza lit.). Wznowienie w ostatnich latach prac wykopaliskowych doprowadziło do pozyskania tylko z jednego odcinka wałów kilku fragmentów ceramiki późnośredniowiecznej (Lewczuk 2011; Boryna 2011). Odkrycie to skłoniło prowadzącego badania do wyrażenia sądu, że wały śląskie stanowiły na przełomie XIV i XV w. część przebiegu granic ówczesnego księstwa głogowskiego (Boryna 2011). Pogląd taki pojawił się już wcześniej w starszej literaturze (Kowalczyk 1987, 49).

Podczas trwania badań saperskich na terenie Nadleśnictwa Przemków, archeolog znajdował się w strefie bezpiecznej. Każdy patrol saperski, na który składał się saper i pomocnik saperski (ok. 40 patroli) po odbyciu szkolenia archeologicznego, był zobowiązany powiadomić archeologa o odkryciu obiektów niebędących niebezpiecznym przedmiotem techniki wojskowej oraz w przypadku, kiedy zachodziło podejrzenie, że przedmiot ten może być zabytkiem. Po uzyskaniu takiej informacji archeolog udawał się w miejsce odkrycia i tam dokonywał weryfikacji znaleziska, podejmował eksplorację zabytku (zabytków) i sporządzał dokumentację naukową.

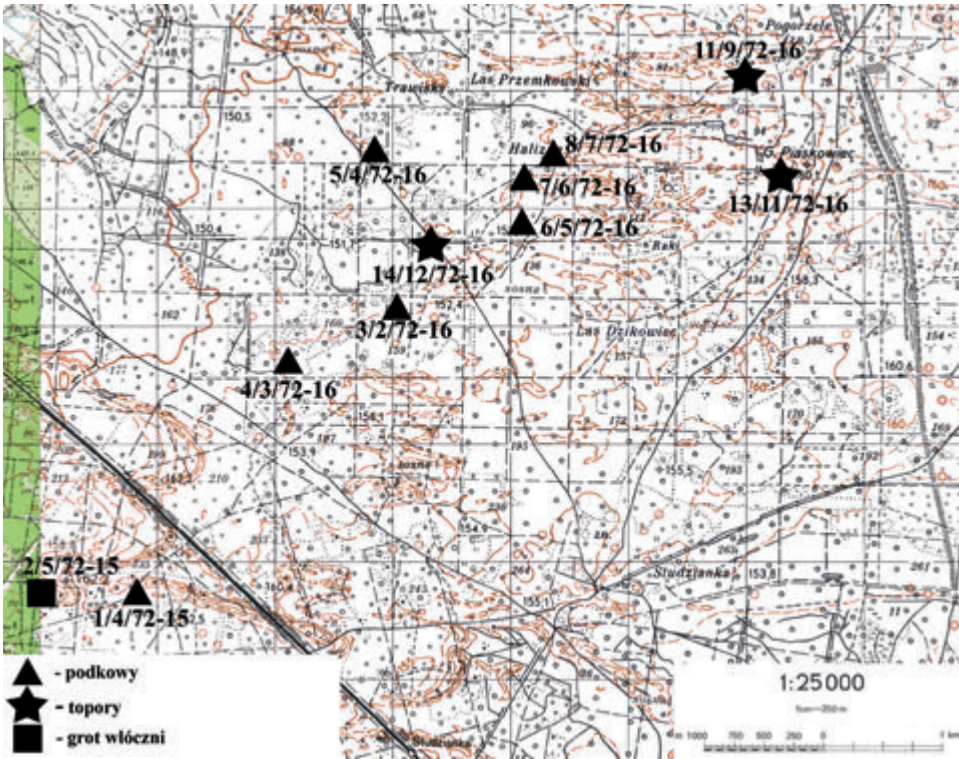
Dzięki pracom saperskim, przeprowadzonym na terenie Borów Dolnośląskich, pozyskano znaczny, liczący 13 egzemplarzy zbiór militariów i części oporządzenia końskiego, datowany na okres średniowiecza (topory, grot włóczni i oszczepu oraz podkowy)<sup>1</sup>. Wszystkie znaleziska, po zadokumentowaniu miejsca ich odkrycia, okazały się zabytkami luźnymi, bez kontekstu stratygraficznego, które zalegały w warstwie humusu leśnego. Niewątpliwie mają one dużą wartość historyczną dla słabo rozpoznanych terenów leśnych. Na podstawie zachowanych cech formalnych zabytków, podjęto wstępną próbę określenia ich typologii i chronologii<sup>2</sup>.

## REZULTATY I DYSKUSJA

Wśród militariów zwracają uwagę cztery zachowane w całości żelazne topory, które zostały zlokalizowane w różnych częściach Borów Dolnośląskich (ryc. 4-5). Zaproponowany przez A. Nadolskiego ponad 60 lat temu podział typologiczny toporów wczesnośredniowiecznych, za względu na sposób uformowania ostrza, obucha oraz osady jest stosowany, z pewnymi modyfikacjami, do dnia dzisiejszego (Nadolski 1954, 36-50; Sarnowska 1962; Głosek 1996; Kotowicz 2014). W niniejszym opracowaniu podjęto próbę klasyfikacji wszystkich toporów odkrytych podczas prac saperskich, opierając się na typologii tego badacza.

<sup>1</sup> Chronologię pozostałych zabytków metalowych, takich jak: siekiera, motyka czy strzeżenie, określono na XIX-XX w. Zapewne były one związane z dawnymi wsiami robotników leśnych, funkcjonującymi w tym okresie.

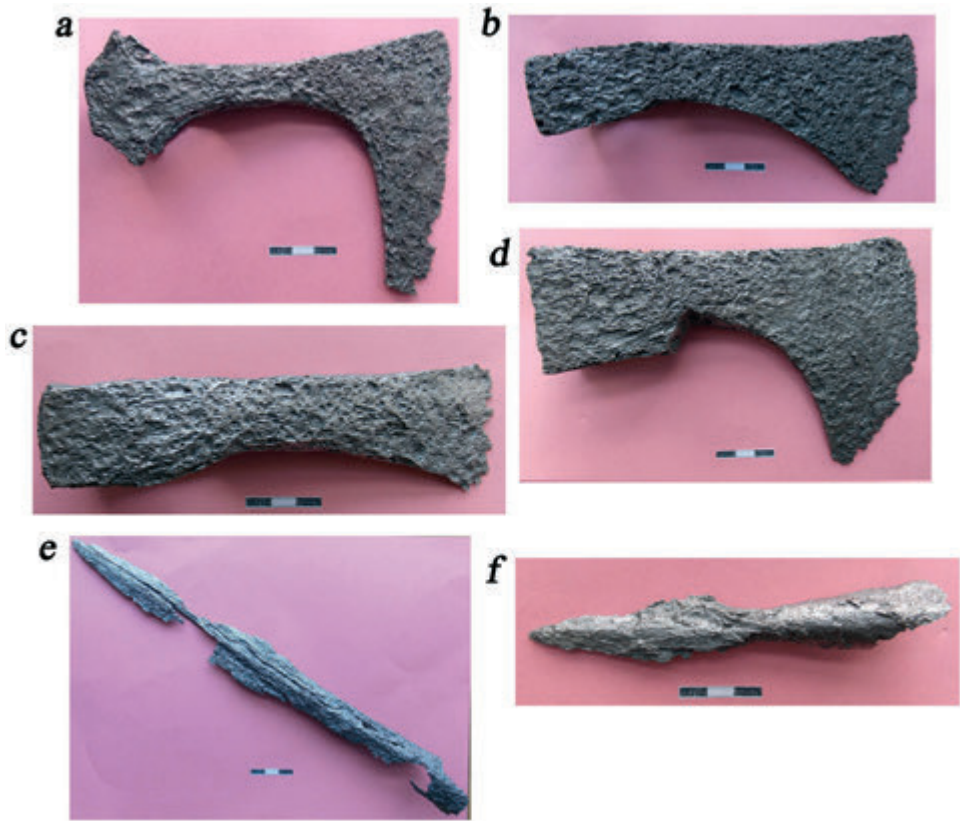
<sup>2</sup> Wszystkie zabytki pozyskane z nadzoru archeologicznego nad pracami saperskimi na terenie Nadleśnictwa Przemków zostały przekazane do Muzeum Miedzi w Legnicy.



Ryc. 4. Mapa Borów Dolnośląskich z zaznaczonymi miejscami odkrycia zabytków archeologicznych (oprac. S. Rodak)

Do rzadkich znalezisk należą topory z osadą z wąsami, wąskiej szyjce oraz o szerokim, prostym, asymetrycznym ostrzu, mocno wyciągniętym ku dołowi i skośnie ściętą brodą, które wstępnie można zakwalifikować do toporów wczesnośredniowiecznych typu III w klasyfikacji A. Nadolskiego (1954, 43) (nr inw. 13/2013; wymiary: dł. całkowita 15,5 cm; szer. ostrza 12,1 cm; wys. osady z wąsami 5,2 cm; szer. osady 3,6 cm; ryc. 4, 5a). Początkowo autor, na podstawie nielicznych polskich znalezisk, określił ich chronologię na XI w. Topory te znane są przede wszystkim z cmentarzysk wczesnośredniowiecznych: w Lubaniu pod Poznaniem, w Witoni koło Łęczycy (Nadolski 1954, 166, 172; tabl. B. Topory, poz. 72, 149) oraz z Lutomierska (Nadolski, Abramowicz, Poklewska 1959, tabl. XXXVc, e). W Wielkopolsce oraz na Pomorzu topory z asymetrycznym ostrzem odkryto na dnie Jeziora Lednickiego i Bobięcińskiego, które datuje się odpowiednio na kon. X – 1. poł. XI w. oraz 2. poł. X w. po 1. poł. XII w. (typ IIIA wg Tokarskiego 2000, 79, 98, 100, tabl. I/5, III/7-10; Kotowicz 2014, 23-24, tabl. IX/1). Podobny zabytek pochodzi z okolic Płocka z XI-XII(?) w. (Kotowicz 2014, 201, tabl. CLIII/2). Wśród najstarszych toporów typu III w Polsce spotyka się również egzemplarze zdobione (np. z cmentarzyska w Lubaniu k. Poznania; Kara





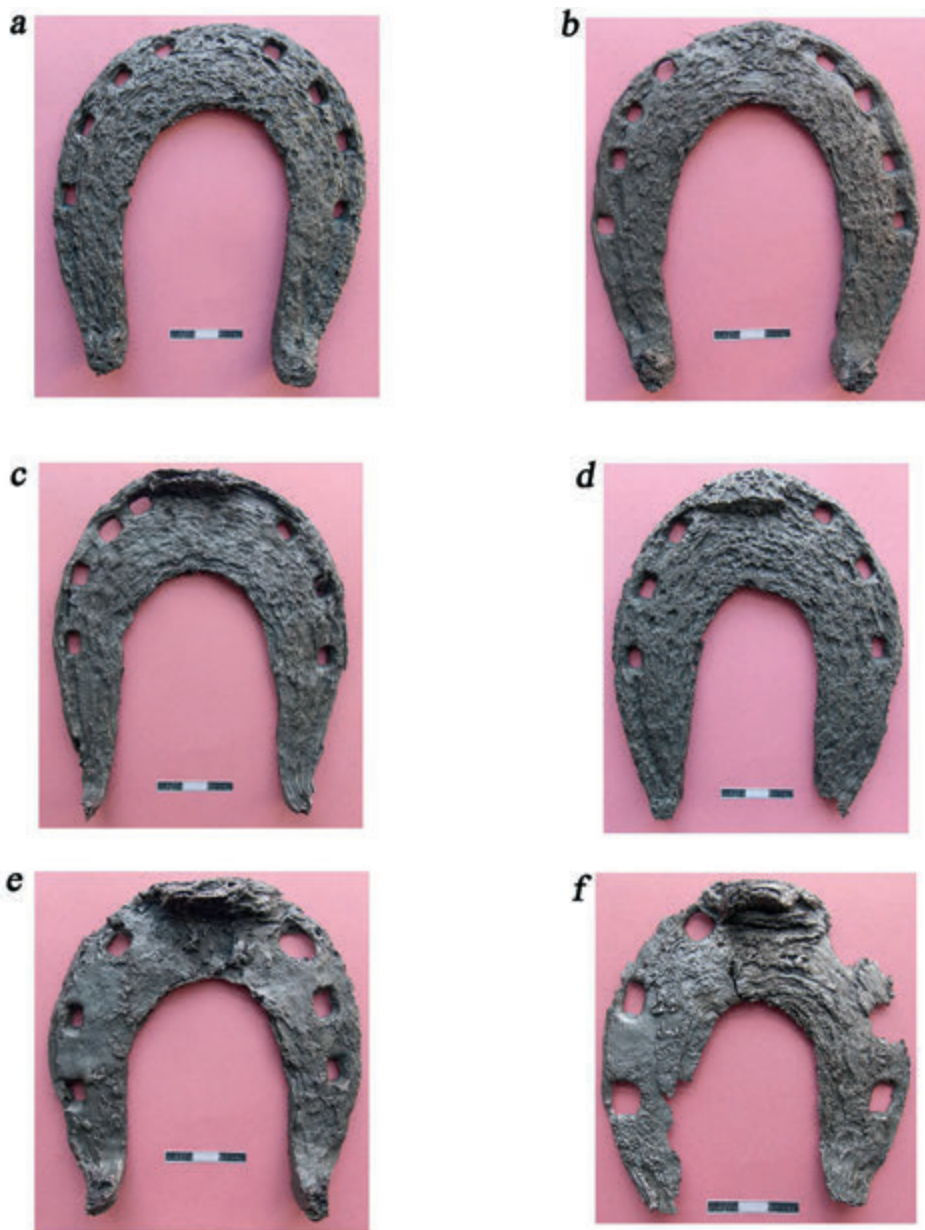
**Ryc. 5.** Militaria odkryte podczas monitoringu archeologicznego nad pracami saperskimi na terenie Nadleśnictwa Przemków w latach 2012–2013 – Wierzbowa, gm. Gromadka, pow. bolesławiecki (fot. S. Rodak)

Legenda: a – topór typ III wg Nadolskiego (nr inw. 13/2013; AZP 13/11/72-16); b – topór typ IVc wg Nadolskiego (nr inw. 1/2013; AZP 1/4/72-15); c – topór typ IVc wg Nadolskiego (nr inw. 14/2013; AZP 14/12/72-16); d – topór typ Vd wg Nadolskiego (nr inw. 11/2013; AZP 11/9/72-16); e – grot włóczni (nr inw. 2/2013; AZP 2/5/72-15); f – grot oszczepu (nr inw. 16/2013)

1991, 109–110, ryc. 3/2). Analogiczne formy datowane na XI–XII w., znane są również z terenów pomiędzy Odrą a Łabą. Tylko w jednym przypadku topór typu III pochodzi z zamku w Malborku, z warstwy kulturowej datowanej najwcześniej na koniec XIII w. (Świątkiewicz 2002, 54–55; Głosek 1996, 33–34, 87, poz. 48). Podobne formy na Słowacji zostały określone jako typ VA wg Ruttkaya (1976, 307, ryc. 42), na Rusi jako typ VI (Kirpičnikov 1966, 30, ryc. 6). Na Dolnym Śląsku analogię do okazu przemkowskiego można odnaleźć na wrocławskim Ostrowie Tumskim (Kaźmierczyk 1995, 82, ryc. 64; Rodak 2017, 48, tab. 3/16<sup>3</sup>) oraz na osadzie we Wrocławiu – Widawie, stan.

<sup>3</sup> Mylnie topór ten został określony jako typ Vc wg A. Nadolskiego.





**Ryc. 6.** Podkowy żelazne odkryte podczas monitoringu archeologicznego nad pracami saperskimi na terenie Nadleśnictwa Przemków w latach 2012-2013 – Wierzbowa, gm. Gromadka, pow. bolesławiecki (fot. S. Rodak)

Legenda: a, b – typ IV/1 wg Kaźmierczyka (nr inw. 3/2013, 6/2013; AZP 3/2/72-16, 6/5/72-16); c, d – typ VII/1 wg Kaźmierczyka (nr inw. 4/2013, 7/2013; AZP 4/3/72-16, 7/6/72-16); e, f – typ VII/2 wg Kaźmierczyka (nr inw. 5/2013, 8/2013; AZP 5/4/72-16, 8/7/72-16)

17 (Pankiewicz 2014, 340-341, ryc. 11), których chronologia została określona na XI w. Na tej podstawie topór typu III z przemkowskiego lasu można uznać za zabytek wczesnośredniowieczny i datować na XI w.

Kolejne dwa topory charakteryzują się osadą prostą bez wąsów i kapturka oraz przede wszystkim wąskim ostrzem, które wstępnie można określić jako typ IVc w klasyfikacji toporów średniowiecznych A. Nadolskiego (1954, 44, 159-175, tabl. B. Topory) (nr inw. 1/2013, wymiary: dł. całkowita 18 cm; szer. ostrza 8,3 cm; dł. osady 5,4 cm; szer. osady 4,4 cm; wys. osady 3,4 cm oraz nr inw. 14/2013, wymiary: dł. całkowita 16,3 cm; szer. ostrza 5,5 cm; wys. osady 3,8 cm; szer. osady 4,7 cm; ryc. 4, 5b-c). Jeden egzemplarz, pomimo ostrza rozszerzającego się delikatnie ku dołowi oraz lekko wyciągniętego ku górze, został zaliczony do omawianego typu (nr inw. 1/2013). Drugi egzemplarz charakteryzuje się lekko zniszczonym, wąskim ostrzem (nr inw. 14/2013). Oba mają owalne światło osady.

W starszej literaturze topory typu IVc te były datowane na XI w. (Nadolski 1954, 43-45). Znaleziska te znane są głównie z cmentarzysk, np. w Barwinie, pow. słupski, w Końskich, pow. konecki, oraz w Rogowie, pow. płocki (Nadolski 1954, 158-175, tabl. Topory; Świątkiewicz 2002, 169, tabl. XII/6), w mniejszym stopniu z grodzisk oraz osad otwartych czy znalezisk wodnych. Najstarsze egzemplarze pochodzą z badań podwodnych na jeziorze Lednickim, których chronologia została określona na 2 poł. X – 1 poł. XI w. Reprezentują one w większości okazy z osadą w wąsami (Tokarski 2000, 80, 100-101, tabl. I/3, 9, IV/1-3, 5-8, V/1-5, 6, 8-10). Przypadkowe znaleziska toporów typu IVc na Śląsku, datowanych szeroko na X-XII w., pochodzą: ze Smardzowa (Sarnowska 1962, 504-505), Tyńca nad Ślężą (Sarnowska 1962, 503, 505, ryc. 10) oraz Wrocławia – Rędzina (Kramarek 1963, 176, 179, ryc. 5h). W Polsce ten typ i odmiana toporów występuje również na stanowiskach z XII do nawet pocz. XV w. (Białogard, pow. słupski, Plemięta, pow. grudziądzki, Raciąż, pow. tucholski, Radymno, pow. jarosławski: Głosek 1996, 34, 84, 89-91, 110-111, poz. 3, 6, 73, 83-84, 93, tabl. IXc, d, h, g; Xa, b). Potwierdzają to również pojedyncze znane egzemplarze z grodzisk dolnośląskich (Wrocław – Ostrów Tumski, Bytom Odrzański; Kaźmierczyk, Kramarek, Lasota 1974, 265; Kotowicz 2014, 28, 189; Rodak 2017, 46-50, tab. 3/1, 9) i z Pomorza Zachodniego, datowane odpowiednio na 2 poł. XII-1 poł. XIII w. i na koniec XIII-pocz. XIV w. (Świątkiewicz 2002, 55-56) oraz okazy z Małopolski, pochodzące z XII-1. poł. XIII w. (Strzyż 2006, 49, tabl. V/13, 58, 64-65). Analogiczne topory na Słowacji i Rusi są określane jako typ IIIA wg Ruttkaya (1976, 307, 310, 313) oraz jako typ VIII i VIIIA (Kirpičnikov 1966, 39-40, 124-127, ryc. 6, tabl. XV/8-9, XVI/11).

Podsumowując, dla toporów z wąskim ostrzem typu IVc, odkrytych podczas prac saperskich, w świetle analogicznych form z terenu Polski, trudno jednoznacznie określić ich chronologię. Znane są przykłady ich występowania na stanowiskach zarówno z XII, jak i z XIII/XIV w. Na podstawie śląskich analogii chronologię prezentowanych przemkowskich toporów można wiązać z okresem wczesnego średniowiecza, tj. X-XII w. Niewykluczone jednak, że oba egzemplarze pochodzą z późnego

średniowiecza. Niestety w ich pobliżu nie odkryto innych zabytków datujących, które okazałyby się pomocne przy ustaleniu pewnej chronologii.

Na okres średniowiecza można również datować topór (nr inw. 11/2013, wymiary: dł. całkowita 17,4 cm; szer. ostrza 11,6 cm; dł. osady 6,3 cm; szer. osady 4,2 cm; wys. osady 5,3 cm; ryc. 4, 5d) z masywną osadą bez wąsów i kapturka oraz dość szerokim ostrzem, mocno wygiętym ku dołowi, tzw. brodą. Na tym etapie można zaliczyć go do typu Vd wg typologii A. Nadolskiego (1954, 44-45). Formy te znane są na ziemiach polskich z wielu stanowisk wczesno- (tj. X-XI w.) i późnośredniowiecznych (tj. poł. XIII-XV w.; Nadolski 1954, 44-45; Kaźmierczyk 1962, ryc. 3/1; Wachowski 1984, 16, ryc. 4a; Głosek 1996, 35; Strzyż 2006, 54, 242, tabl. V/10, 28, 42, 77, 80, ryc. 10/4, 11; Świątkiewicz 2002, 58-59, 171, tabl. VIA/7, 10, ryc. XIV/2, 7; Rodak 2017, 51, tab. 3/5). Na Rusi analogiczne topory zalicza się do typu VA wg Kirpičnikova (1966, 30, 38) i datuje na XIII w. Dość nietypowa, mocno rozbudowana osada może sugerować jednak późnośredniowieczną metrykę znaleziska. Topory typu Vd z brodą traktuje się jako protoplastę siekier (Świątkiewicz 2002, 58).

Wśród militariów warto również wymienić dwa groty – grot włóczni oraz grot oszczepu. Grot włóczni charakteryzuje się zachowanym szczątkowo liściem lancetowatym lub w kształcie wierzby, w przekroju czworokątnym, z widocznym żeberkiem poprzecznym, biegnącym przez całą długość liścia do tulejki i prawdopodobnie czworoboczną tulejką (nr inw. 2/2007, wymiary: dł. całkowita 32 cm; dł. liścia 19 cm; szer. liścia 2,3 cm oraz 3,5 cm; śred. tulejki 2,3 cm oraz 2,8 cm; ryc. 4, 5e). Zachowany w całości grot oszczepu (nr inw. 16/2013, wymiary: dł. całkowita 14,1 cm; dł. liścia 8,6 cm; szer. liścia 2,1 cm i 1,2 cm; śred. tulejki 1,3 cm i 1,9 cm; ryc. 5f) ma również liść w kształcie wierzby. Grot ten znaleziony na tymczasowym składowisku złomu, działającym na obszarze prac saperskich, dlatego też zupełnie nieznaną jest jego pierwotny kontekst stratygraficzny.

Obydwa groty swoimi cechami stylistycznymi można wstępnie łączyć z okresem średniowiecza i zakwalifikować do typu V wg A. Nadolskiego (1954, 54-55). W Polsce liczne analogie znane są z wielu stanowiskach, datowanych ogólnie na X-XII w. (Tokarski 2000, 85, 103, tabl. VI/3; Świątkiewicz 2002, 42-45, 165-168, tab. IVA/3-4, 6-9, 11-12, 14, 20-24, 26-27, 29-30, ryc. VIII/2, IX/1-2, 5, 7-8, 10-12, X/1, XI/2, 4, 5; Strzyż 2006, 68-71, 245-246, tab. VIII/3, 5-7, 11, 13-17, 19, 22-28, 32, 35-38, 41, 43-44, 47, ryc. 13/5-11, 13-14, 14/1-13). Podobnie groty znane są z terenu Rusi jako typ I wg Kirpičnikova (1966, 7, 9-10), gdzie są datowane na okres X-XII w. oraz na Słowacji jako typ II wg Ruttkaya (1976, 299-300), datowane na IX i XI-XII w.

Liczny zbiór stanowiły również zachowane w całości elementy oporządzenia końskiego – żelazne podkowy (6 egzemplarzy – tabl. 1; ryc. 4, 6). Zestawienie pozyskanych podczas prac saperskich zabytków, oparto na klasyfikacji zaproponowanej przez J. Kaźmierczyka (1978) na podstawie śląskich znalezisk. Typologia ta opiera się na wyróżnieniu pewnych cech podków: formy ramy w położeniu przykopytnym, ukształtowaniu jej brzegu oraz formy prześwitu, rodzaju otworów na podkowiaki i rodzaju gniazd, obecności bruzdy dookolnej lub jej braku, formy zaczepów (odmiany A-F),

obecności zębca oraz przekroju ramy. Na tej podstawie badacz wydzielił siedem typów (w ich obrębie po kilka odmian) podków końskich. Według tego badacza podkowy typu I-III z falistym brzegiem ramy i dużymi otworami na podkowiaki należy uznać za wczesnośredniowieczne. Natomiast typu IV-VII z opływowym brzegiem szerokiej ramy, zredukowanymi otworami na podkowiaki i gniazdami oraz dwoma zaczepami (odmiana A-F), były użytkowane w późnym średniowieczu (Kaźmierczyk 1978, 19-105). Monografia podków J. Kaźmierczyka jest jedynym opracowaniem średniowiecznych podków w skali ogólnopolskiej, a nawet środkowoeuropejskiej. Uzupełnienie wniosków i spostrzeżeń J. Kaźmierczyka dotyczących podków późnośredniowiecznych stanowi publikacja znalezisk z ul. Szewskiej we Wrocławiu (Jastriemska, Jaworski 2010).

**Tabela. 1.** Zestawienie podków pozyskanych z miejscowości Wierzbowa, gm. Gromadka, pow. bolesławiecki, podczas nadzoru archeologicznego przeprowadzonego na terenie Nadleśnictwa Przemków w latach 2012-2013

Lp.	Stanowisko	Nr inw.	Stan zachowania [cm]	Długość [cm]	Rozpiętość ramy [cm]	Szerokość taśmy ramy i grubość ramy [cm]	Inne cechy	Typ/Odmiana	Chronologia
1.	Wierzbowa	3/2013	cała	13,5	12,3	3,3 × 0,5	bruzda dookólna	typ IV/1	2 poł. XIII-XV w.
2.	Wierzbowa	4/2013	cała	12,5	11,6	3,5 × 0,4	zębiec, bruzda dookólna	typ VII/1	XIV-V w., okres nowożytny
3.	Wierzbowa	5/2013	cała	11,7	11,4	3,5 × 0,4	zębiec	typ VII/2	XIV-V w., okres nowożytny
4.	Wierzbowa	6/2013	cała	14,2	12,7	3,1 × 0,5	bruzda dookólna	typ IV/1	XIV-XV w.
5.	Wierzbowa	7/2013	cała	13,5	11,8	4,6 × 0,5	bruzda dookólna, zębiec; brak zachowanego jednego zaczepu	typ VII/1	XIV-V w., okres nowożytny
6.	Wierzbowa	8/2013	częściowo zachowana	10,4	10,1	3,8 × 0,4	zębiec, brak zachowanego jednego zaczepu	typ VII/2	XIV-V w., okres nowożytny

Dwie podkowy zachowane w całości charakteryzują się przede wszystkim opływowym brzegiem szerokiej ramy, ostrołuczny prześwitem, brakiem gniazd, zredukowanymi otworami na podkowiaki, prostymi zaczepami typu A2 oraz obecnością bruzdy dookólnej. Można je zatem zakwalifikować do podków późnośredniowiecznych typu IV, odmiany 1 z bruzdą dookólną wg J. Kaźmierczyka (nr inw. 3/2013; 6/2013; ryc. 4, 6a-b; Kaźmierczyk 1978, 68-78, 144, ryc. 41).

J. Kaźmierczyk (1978, 68-70, 73-74) chronologię podków typu IV, odmiany 1 (2. poł. XIII w.-XV w.) oparł na nielicznych (autorowi znanych było 10 egz.) znaleziskach z terenu Śląska, m.in. z Głogowa, Ryczyna, Trzebnicy, Opola oraz Wrocławia. Zwrócił



również uwagę na występowanie takich podków w małych zespołach osadniczych. W ostatnich latach formy te odkryto m.in. na zamkach na górze Gromnik i we Wleniu, na osadzie późnośredniowiecznej w Gębczycach koło Strzelina oraz na domniamanym dworze obronnym w Karkonoszach (Jaworski 1989, 46, ryc. 3b; Marek, Piekalski 2005, 169, ryc. 6/3; Jaworski, Pankiewicz 2008, 98, ryc. 25b, 26; Fokt 2012, 243, ryc. VIII/7; Rodak 2014, 71-72). Powyższe znaleziska potwierdzają spostrzeżenia j. Kaźmierczyka. Podków typu IV/1 do tej pory nie odnotowano na terenie Starego Miasta we Wrocławiu (Jastriemska, Jaworski 2010, 193, 196-199, tabl. 4).

Pozostałe zachowane w całości cztery podkowy odkryto na obszarze AZP 72-16 w warstwie humusu leśnego (ryc. 4, 6c-f). Ich cechami charakterystycznymi są przede wszystkim opływowy brzeg wymodelowanej szerokiej ramy, ostrołuczny lub owalny prześwit, brak gniazd, zredukowane otwory na podkowiaki, proste zaczepy odmiany A1-2 oraz obecność zębca w przedniej części ramy. Na podstawie cech formalnych pozyskane podkowy można zaliczyć do typu VII wg klasyfikacji J. Kaźmierczyka – odmiany 1 z bruzdą dookólną (2 egz.; nr inw. 4/2013, 7/2013; ryc. 6c-d) oraz odmiany 2 bez bruzdy (2 egz.; nr inw. 5/2013, 8/2013; ryc. 6e-f – zob. tabl. 1; Kaźmierczyk 1978, 104-105; Jastriemska, Jaworski 2010, 200). Ten rodzaj podków, na podstawie znaleziska legnickiego J. Kaźmierczyk (1978, 104-105) datował na XIV-XV w. Rozbudowę typologiczną podków typu VII zaproponowali Jastriemska i Jaworski (2010, 200), uzupełniając typologię Kaźmierczyka o podkowy typu VII, odmiany 2, charakteryzujące się brakiem bruzdy dookolnej. Podkowy takie pojawiły się na późnośredniowiecznych obiektach obronnych w sudeckiej części Dolnego Śląska (m. in. na zamkach w Starym Książu oraz w Pietrzykowie)<sup>4</sup>.

Charakterystyczny zębiec umieszczony w przedniej części ramy podków typu VII według J. Kaźmierczyka (1978, 104) wykonywano na dwa sposoby: odkuwano z obrzeża przodka ramy lub odkuwano z grubości ramy. W analizowanym zbiorze masywne zębce zostały odkute z grubości ramy, a następnie do niej zawinięte. Przypuszcza się, że cecha charakterystyczna podków typu VII – zębiec umieszczony w przedniej części ramy, umożliwiał lepszą przyczepność kopyta końskiego do gruntu, szczególnie na terenach górzystych i były użytkowane w okresie późnego średniowiecza (Jastriemska, Jaworski, 2010, 200).

Na podstawie znanych analogicznych form, wszystkie podkowy typu VII odkryte podczas nadzoru archeologicznego na terenie Nadleśnictwa Przemków, można próbować wiązać z okresem późnego średniowiecza (XIV-XV w.). Niewykluczone jednak, że taka forma na terenach nizinnych mogła być użytkowana także później – w okresie nowożytnym. Na innych późnośredniowiecznych stanowiskach obronnych z obszaru dawnego księstwa głogowskiego do tej pory nie zarejestrowano charakterystycznych podków z zębciem. Brak kontekstu znalezienia omawianych zabytków oraz innych materiałów datujących uniemożliwia precyzyjne określenie ich chronologii. Brakuje

<sup>4</sup> Najliczniejszy zbiór podków z zębciem typu VII pochodzi z różnych badań przeprowadzonych w latach 70. XX w. na terenie rynku w Niemczy, pow. dzierżoniowski, gdzie we wczesnym średniowieczu istniał gród. Zabytki te nie mają jednak kontekstu stratygraficznego (Rodak 2014, 73-74).

również innych analogicznych form, znanych z tego terenu. Niestety części oporządzenia końskiego, do których zaliczamy podkowy, często w wielu sprawozdaniach z badań są pomijane lub traktowane jako zabytki nieprzedstawiające wartości poznawczej, a tym samym traktowane jako mało czułe chronologicznie.

### UWAGI KOŃCOWE

Podsumowując, dzięki pracom saperskim z terenu słabo rozpoznanego archeologicznie, udało się zarejestrować zabytki, które można łączyć z okresem szeroko pojętego średniowiecza. Chociaż nie jest znany ich kontekst stratygraficzny, a także nie udało się w pobliżu miejsca ich odkrycia natrafić na jakiegokolwiek inne zabytki, które pozwoliłyby na bardziej precyzyjne datowanie znalezionych materiałów, to jednak zawierają one dość duży potencjał poznawczy. Warto zwrócić uwagę na odkrycie niektórych z przedstawionych powyżej przedmiotów żelaznych w pobliżu wałów śląskich. To pozwala domniemywać, że część zaprezentowanych w niniejszej pracy militariów i części oporządzenia końskiego można wiązać zatem z okresem średniowiecza. W starszej literaturze pojawiały się już krótkie informacje o przedwojennych odkryciach wczesnośredniowiecznej ostrogi i podkowy w rejonie dawnej wsi Pogorzele (Kowalczyk 1987, 62 – tam dalsza lit.). Mogą one sugerować wczesnośredniowieczną metrykę południowego ciągu wałów. Zaprezentowane wyniki, wymagają jednak podjęcia w przyszłości szerszych badań powierzchniowo-rozpoznawczych na terenie Borów Dolnośląskich, które obecnie wykonuje się na wielu terenach leśnych, pozwalających szerzej poznać przeszłość tego obszaru.

Warto wspomnieć, że dzięki pracom rozminowania i oczyszczenia saperskiego w innych regionach Polski w ostatnich latach dochodziło do wielu spektakularnych odkryć (np. krzyżackie topory na terenie Nadleśnictwa Wipsowo, skarb ozdób brązowych z IX/VIII w. p.n.e. na terenie Nadleśnictwa Okonek; Trzop-Szcypiorska, Szczawiński 2015). W ostatnich latach podejmuje się różnego rodzaju prace inwestycyjno-budowlane, które wymagają nadzoru archeologicznego. Nadzór saperski, obok metody lotniczego skaningu laserowego LIDAR, stał się w dzisiejszych czasach jednym z tych narzędzi, które również może wykorzystywać archeologia do swoich badań weryfikacyjno-rozpoznawczych na terenach leśnych<sup>5</sup>.

### LITERATURA

Boryna M. 2011. Wały śląskie. Tajemnice dawnych granic. Szprotawa: Towarzystwo Bory Dolnośląskie.

<sup>5</sup> Wyniki nadzoru archeologicznego na terenach popoligonowych i powojkowych w Polsce, przeprowadzonego przez autorkę niniejszego artykułu, stały się tematem sesji posterowej *Monitoring archeologiczny nad pracami saperskimi na terenach popoligonowych i powojkowych* na konferencji naukowej „Konserwacja zapobiegawcza środowiska 5. Dziedzictwo militarne”, która odbyła się 23-25.10.2015 r. w Warszawie.

- Czulicki M. 2014. Wybrane aspekty pobytu Północnej Grupy Wojsk Armii Radzieckiej w Polsce w latach 1945-1993 oraz wykorzystanie infrastruktury po jednostkach Armii Radzieckiej po 1993 r., Analizy, raporty i notatki Biura Bezpieczeństwa Narodowego, <http://www.bbn.gov.pl/ftp/dok/1945-1993.pdf> (dostęp 15.11.2015).
- Fokt. 2012. Późnośredniowieczne osadnictwo wiejskie na Dolnym Śląsku w świetle badań archeologicznych, Kraków: Uniwersytet Jagielloński.
- Głosek M. 1996. Późnośredniowieczna broń obuchowa w zbiorach polskich, Warszawa-Łódź: Instytut Archeologii i Etnologii PAN.
- Jastriemska I., Jaworski K. 2010. Komunikacja. Podkowy, (w:) J. Piekalski, K. Wachowski (red.), *Wrocławia Antiqua. Studia z dziejów Wrocławia. Ulice średniowiecznego Wrocławia*, t. 11. Wrocław: Wydawnictwo Uniwersytetu Wrocławskiego, 186-204.
- Jaworski K. 1989. Pański Dom – domniemany zamek w Karkonoszach, (w:) W. Fedyk, B. Mrugalska, P. Mrugalski, T. Przybylski (red.), *Pielgrzymy '89. Informator Krajoznawczy*, Wrocław 1990: Sudety. Oficyna Wydawnicza Oddziału Wrocławskiego PTTK, 42-48.
- Jaworski K., Pankiewicz A. 2008. Archaeological investigation on the summit of Gromnik (Rummelsberg) after 1945, (w:) K. Jaworski, A. Pankiewicz (red.), *Mount Gromnik (Rummelsberg). From the History of Settlement and Management*, Wrocław: Instytut Archeologii Uniwersytetu Wrocławskiego, 51-122.
- Kara M. 1991. Z badań nad wczesnośredniowiecznymi grobami z uzbrojeniem z terenu Wielkopolski, (w:) L. Leciejewicz (red.), *Od plemienia do państwa. Śląsk na tle wczesnośredniowiecznej Słowiańszczyzny Zachodniej*, Wrocław-Warszawa: Polska Akademia Nauk, Uniwersytet Wrocławski, 99-120.
- Każmierczyk J. 1962. Z badań wczesnośredniowiecznej Legnicy w 1962 roku, *Śląskie Sprawozdania Archeologiczne* 5, 49-53.
- Każmierczyk J. 1978. Podkowy na Śląsku w X-XIV w. *Studia z dziejów kultury materialnej*, Wrocław: Zakład Narodowy im. Ossolińskich.
- Każmierczyk J. 1995. *Ku początkom Wrocławia*, cz. 3, Wrocław: Uniwersytet Wrocławski.
- Każmierczyk J., Kramarek J., Lasota C. 1974. Badania na Ostrowie Tumskim we Wrocławiu w 1972 roku, *Silesia Antiqua* 16, 241-277.
- Kirpičnikov A.N. 1966. *Drevnerusskoe orużie 2, Kop'a, sulicy, boevye topory, bulavy, kisteni IX-XIII vv., Arheologija SSSR. Svod arheologičeskich istočnikov, E1-36, Moskwa-Leningrad.*
- Krasnołębski D., Olczak H., Samojlik T. 2010. Wczesnośredniowieczne cmentarzyska Puszczy Białowiejskiej, (w:) S. Cygan, M. Glinianowski, P.N. Kotowicz (red.), *In Silvis, campis... et urbe. Średniowieczny obrządek pogrzebowy na pograniczu polsko-ruskim*, Rzeszów: Mitel (Collectio Archaeologica Ressoiviensis XIV), 145-175.
- Kotowicz P.N. 2014. *Topory wczesnośredniowieczne z ziem polskich. Katalog źródeł*, Rzeszów: Mitel (Collectio Archaeologica Ressoiviensis XXX).
- Kowalczyk E. 1987. Systemy obronne wałów podłużnych we wczesnym średniowieczu na ziemiach polskich, Wrocław-Warszawa-Kraków-Gdańsk-Łódź: Wydawnictwo Polskiej Akademii Nauk (Biblioteka Archeologiczna XXVI).
- Kramarek J. 1963. Wczesnośredniowieczne materiały osadnicze z terenu Wrocławia, *Silesia Antiqua* 5, 159-197.
- Lewczuk J. 2011. Badania wykopaliskowe odcinka „Wałów Śląskich” – Sieraków stan. III w 2010 roku, XVII Śląskie Spotkania Archeologiczne, Śląsk i Europa Środkowa w pradziejach, średniowieczu i czasach nowożytnych, Pokrzywna k. Głuchołaz, 25-28.05.2011 r., Instytut Archeologii Uniwersytetu Wrocławskiego, Komisja Archeologiczna Polskiej Akademii Nauk, Abstrakty, 57.
- Ławecka D. 2003. *Wstęp do archeologii*, Warszawa: Wydawnictwo Naukowe PWN.
- łw 2014. Topory sprzed setek lat w nadleśnictwie Wipsowo, <http://olsztyn.wm.pl/218487,Topory-sprzed-setek-lat-w-nadleśnictwie-Wipsowo.html> (dostęp 09.04.2014).

- Maciejewska B. 2017. Odkryli zamek ostatniego niezależnego księcia piastowskiego. W puszczy, <http://wroclaw.wyborcza.pl/wroclaw/7,35771,21653047,odkryli-zamek-ostatniego-niezaleznego-ksiecia-piastowskiego.html> (dostęp 18.04.2017).
- Marek L., Piekalski J. 2005. Dalsze badania zamku Wleń w 2004 roku, *Śląskie Sprawozdania Archeologiczne* 47, 161-174.
- Nadolski A. 1954. Studia nad uzbrojeniem polskim w X, XI i XII wieku, Łódź: Zakład im. Ossolińskich we Wrocławiu (*Acta Archaeologica Universitatis Lodziensis* 3).
- Nadolski A., Abramowicz A., Poklewski T. 1959. Cmentarzysko z XI w. w Lutomiersku pod Łodzią, Łódź: (*Acta Archaeologica Universitatis Lodziensis*, nr 7).
- Pankiewicz A. 2014. Wieś wczesnośredniowieczna oraz ślady osadnictwa późnośredniowiecznego i nowożytnego, (w:) M. Masojć (red.), *Obozowiska. Osady. Wsie*. Wrocław – Widawa 17, Wrocław: Uniwersytet Wrocławski, 321-348.
- Pogorzele (nie istnieje), [http://dolny-slask.org.pl/3376982,Pogorzele\\_nie\\_istnieje.html](http://dolny-slask.org.pl/3376982,Pogorzele_nie_istnieje.html) (dostęp: 02.01.2017)
- Rodak S. 2014. Średniowieczne podkowy z Niemczy, pow. dzierżoniowski, odkryte w latach 1970-1972, *Silesia Antiqua* 49, 63-75.
- Rodak S. 2017. Podstawy datowania grodów z końca X – początku XIII wieku na Dolnym Śląsku, Wrocław: Instytut Archeologii Uniwersytetu Wrocławskiego (*In pago Silensi. Wrocławskie Studia Wczesnośredniowieczne* 4).
- Ruttikay A. 1976. Waffen und Reiterausrüstung des 9. bis zur ersten Hälfte des 14. Jahrhunderts in der Slowakei (II), *Slovenská Archeológia* 24, 245-395.
- Sarnowska W. 1962. Topory wczesnośredniowieczne z obszaru Śląska, *Światowit* 24, 493-514.
- Strzyż P. 2006. Uzbrojenie we wczesnośredniowiecznej Małopolsce, Łódź: *Łódzkie Towarzystwo Naukowe* (*Acta Archaeologica Lodziensia* 52).
- Świątkiewicz P. 2002. Uzbrojenie wczesnośredniowieczne z Pomorza Zachodniego, Łódź: *Łódzkie Towarzystwo* (*Naukowe Acta Archaeologica Lodziensia* 48).
- Tokarski W. 2000. Militaria – broń miotająca, obuchowa i drzewcowa oraz elementy rzędu końskiego i oporządzenia jeździeckiego, (w:) Z. Kurnatowska (red.), *Wczesnośredniowieczne mosty przy Ostrowie Lednickim*. Tom I. Mosty traktu gnieźnieńskiego, Lednica-Toruń: Muzeum Pierwszych Piastów na Lednicy, 77-103.
- Trzop-Szczypiorska A., Szczawiński P. 2015. Skarb, [http://www.okonek.pila.lasy.gov.pl/aktualnosci/-/asset\\_publisher/1M8a/content/skarb-z-okonka#Vp\\_2wFITH3U](http://www.okonek.pila.lasy.gov.pl/aktualnosci/-/asset_publisher/1M8a/content/skarb-z-okonka#Vp_2wFITH3U) (dostęp 11.12.2015)
- Wachowski K. 1984. Militaria z grodu na Ostrówku w Opolu, (w:) B. Gediga (red.), *Studia nad kulturą wczesnopolskiego Opolu*, s. 11-112.
- NID
- 2011 Wytyczne do prowadzenia monitoringu archeologicznego przy pracach rozpoznania i czyszczenia saperskiego zleconych przez PGL LP w ramach projektu *Rekultywacja na cele przyrodnicze terenów zdegradowanych, popolygonowych i powojaskowych zarządzanych przez PGL LP*, Warszawa,
- Zdziebłowski S. 2016. Grób księżniczki w kurhanie, <http://naukawpolsce.pap.pl/aktualnosci/news,410712,grob-ksiezniczki-w-kurhanie.html> (dostęp 5.08.2016).