



**64**

**Śląskie  
Sprawozdania  
Archeologiczne**

**Uniwersytet Wrocławski  
Instytut Archeologii**

## KOŚCIÓŁ PW. ŚW. TERESY OD DZIECIĄTKA JEZUS W PEŁCZYNIE, GM. WOŁÓW. PRZYCZYNEK DO BADAŃ WIEJSKIEJ ARCHITEKTURY SAKRALNEJ NA ŚLĄSKU

CHURCH OF ST. TERESA OF THE CHILD JESUS AT PEŁCZYN, WOŁÓW COMMUNE.  
CONTRIBUTION TO RESEARCH ON RURAL SACRED ARCHITECTURE IN SILESIA

Roland Mruczek

Wydział Architektury, Politechnika Wroclawska, Wybrzeże Wyspiańskiego 27, 50-370 Wrocław  
e-mail: roland.mruczek@pwr.edu.pl

**Abstract:** The work is a contribution to research on the Silesian provincial sacred architecture. It contains the results of archaeological and architectural research on the foundation parts of the church under the invocation of St. Teresa of the Child Jesus at Pełczyn, Wołów commune, carried out on the occasion of the drainage of its perimeter walls. They allowed for the presentation of the chronological stratification of individual parts of the building, based on an analysis of the technique and technology of construction, as well as typological analyses. The temple belongs to a very large group of rural churches in Silesia, of late medieval origin, significantly rebuilt later.

**Keywords:** Silesia, church, Pełczyn, chronological stratification

### WSTĘP

Choć wiejskiej architekturze sakralnej na Śląsku poświęcono sporo miejsca w literaturze, istnieje jeszcze duża grupa obiektów, zazwyczaj pozbawionych wyraźniejszych cech stylowych, wymagających podstawowych choćby badań archeologiczno-architektonicznych, zmierzających do poznania ich przemian przestrzennych. Dobrym jej reprezentantem jest skromny, wiejski kościół filialny pw. św. Teresy od Dzieciątka Jezus w Pełczynie, gm. Wołów, należący obecnie do parafii św. Michała Archanioła w Smogorzowie Wielkim. Budowla ta nie stała się dotąd przedmiotem szczegółowych analiz terenowych archeologów i historyków architektury.

### CEL I METODY BADAŃ

Okazją do przeprowadzenia badań ukierunkowanych na rozpoznanie faz i etapów budowy kościoła pw. św. Teresy od Dzieciątka Jezus w Pełczynie okazały się prace prowadzone w sąsiedztwie świątyni w 2005 r. w wykopach związanych z osuszaniem jej murów obwodowych. Zakres prac architektonicznych obejmował inwentaryzację pomiarową odkrytych ław fundamentowych ścian świątyni wraz z ich rozwarstwieniem chronologicznym, przeprowadzonym na podstawie techniki wznoszenia lub zastosowanych rozwiązań przestrzennych. Niewielka głębokość wykopów oraz brak możliwości weryfikacji ustaleń w drodze analizy stratygrafii wyższych partii murów z pewnością pozostawiają jeszcze wiele niewiadomych przyszłym badaczom obiektu, aczkolwiek w trakcie prac udało się rozwiązać niektóre istotne kwestie

sporne, dotyczące rozwarstwienia chronologicznego budowli, czytelne w starszej literaturze.

Rozwarstwienie chronologiczne przebiegało w dwóch etapach i obejmowało określenie chronologii względnej badanych relikwów architektonicznych poprzez rozpoznanie poszczególnych węzłów murów, a następnie ustalenie chronologii bezwzględnej poprzez analizę techniki i technologii ich budowy. Podstawowe kryteria analityczne dla obszaru Śląska zostały ustalone na podstawie długoletnich badań przeprowadzonych przez pracowników Instytutu Historii Architektury, Sztuki i Techniki Politechniki Wrocławskiej, choć nie doczekały się one dotąd kompleksowej publikacji i pozostają rozproszone w dotychczasowej literaturze przedmiotu (Chorowska 1994; Chorowska, Lasota 2013; Mruczek 2010, 2015, 2019; Mruczek, Caban, Kastek 2015). Ich znajomość stanowi zwykle element warsztatu badawczego historyka architektury, obecny w procesie dydaktycznym specjalności Architektura i Ochrona Zabytków na Wydziale Architektury Politechniki Wrocławskiej.

### OGÓLNA CHARAKTERYSTYKA OBIEKTU

Obecna świątynia składa się z niemal kwadratowego korpusu, krótkiego, wyodrębnionego prezbiterium na planie prostokąta i pierwotnie wolno stojącej dzwonnicy, do której dobudowano kaplicę oraz scalające wszystkie elementy w jedną bryłę poszerzenie kościoła z emporą kolatorską. Współczesna forma kościoła jest niewątpliwie efektem nałożenia się kilku kolejno następujących po sobie koncepcji budowlanych, przy czym najwięcej wątpliwości budzi chronologia najstarszych istniejących partii budowli. Budynek obecnie nie posiada

wyraźniejszych cech stylowych. Jedynie wieża, zwieńczona cebulastym hełmem z prześwitem, ma charakter barokowy.

### KONTEKST HISTORYCZNY

Najważniejsze informacje źródłowe dotyczące dziejów i architektury budowli zebrał Krzysztof Myśliński (1995), poddając je krytyce i proponując własną rekonstrukcję rozwoju przestrzennego świątyni. Pierwszy kościół powstał w tym miejscu przed 1370 r., parafia zaś wzmiankowana była w 1376 r. Kolejną świątynię postawiono w XV w., zapewne po zniszczeniach wojen husyckich; obecną zaś ukształtowano w XVII w. jako skromną budowlę jednonawową ze słabo wyodrębnionym prezbiterium. Korpus, kryty stropem i zamknięty więźbą stolcową, został wzniesiony w 1. poł. XVII stulecia i wyposażony w pseudosklepienia drewniane o przekroju pięciobocznym, zawieszane na kratowej konstrukcji drewnianej wciętej w dolną część starej więźby. W 1723 r. wystawiono po północnej stronie kościoła szkieletową, odeskowaną, czterokondygnacyjną dzwonicę i być może zachowaną do dzisiaj bramkę z północnym odcinkiem murowanego ogrodzenia.

Począwszy od 1526 r., kościół służył na przemian katolikom i protestantom, którzy ostatecznie użytkowali świątynię do 1945 r. Kolatorami kościoła byli kolejni właściciele dóbr w Dolnym i Górnym Pełczynie: 1615 – von Mutschelnitzowie, 1661–1715 – Georg von Nostitz, później jego spadkobiercy, którzy sprzedali dobra w 1757 – von Gebhardtom, od 1781 – hr. von Burghaus; w 1845 r. majątek nabył Ernst Gottlieb Peteschelt i podzielił go pomiędzy synów w 1868 r. Po 1945 r. zasypano kryptę grobową i prowadzące do niej schody oraz zamurowano wejście do kaplicy od zachodu, przebito drzwi z kaplicy do kruchty wieżowej, ceglana posadzkę korpusu pokryto w większej części płytkami terakotowymi i dokonano, w dużej mierze dyskusyjnej konserwacji wystroju (por. Lutsch 1891; Rademacher 1932; Juhnke R., 1965; Prace konserwatorskie... 1970; Pilch 1978, 2005).

Dla powstania średniowiecznej sieci parafialnej na Śląsku istotne znaczenie miały reformy ekonomiczno-prawne podjęte w czasach Henryka Brodatego oraz decyzje Soboru Laterańskiego IV z 1215 r. (Silnicki 1953, *passim*; Kozaczewski 1990, 5; Skierska 2003, 10, 45, 74), na którym licznie reprezentowali Polskę dzielnicową hierarchowie Kościoła: arcybiskup-reformator Henryk Kietlicz, Wawrzyniec – biskup wrocławski skonfliktowany właśnie z Brodatym z powodu dziesięcin, jego zdaniem należnych Kościołowi od hospitiów, którym właśnie upływał okres wolnizny, ponadto biskup lubuski Wawrzyniec II – kapelan księcia oraz Wincenty Kadłubek – biskup krakowski i kapelan Kazimierza Sprawiedliwego i Leszka Białego. Należy przyjąć, że jest to faktyczny moment rozpoczęcia reformy, zauważalny choćby w stolicy Śląska, gdzie dochodzi jeszcze przed 1226 r. do podziału wielkiej parafii lewobrzeżnej przy kościele św. Wojciecha i powstania w krótkim czasie szeregu świątyni parafialnych na obszarze aglomeracji wrocławskiej i miasta lokacyjnego. Zakrojona na szeroką skalę, powszechna akcja budowlana (por. Kozaczewski 1994) została niewątpliwie zahamowana najazdem mongolskim w 1241 r., ale już ok. 1260 r. możemy obserwować jej kolejne etapy. Ogromny przyrost ilościowy wznoszonych wówczas świątyni wymusił

istotne zmiany w technice i technologii budowy, co – przy znajomości szybko wówczas postępującej ewolucji układów przestrzennych – z pewnością ułatwia dzisiaj ich analizy stylistyczno-chronologiczne.

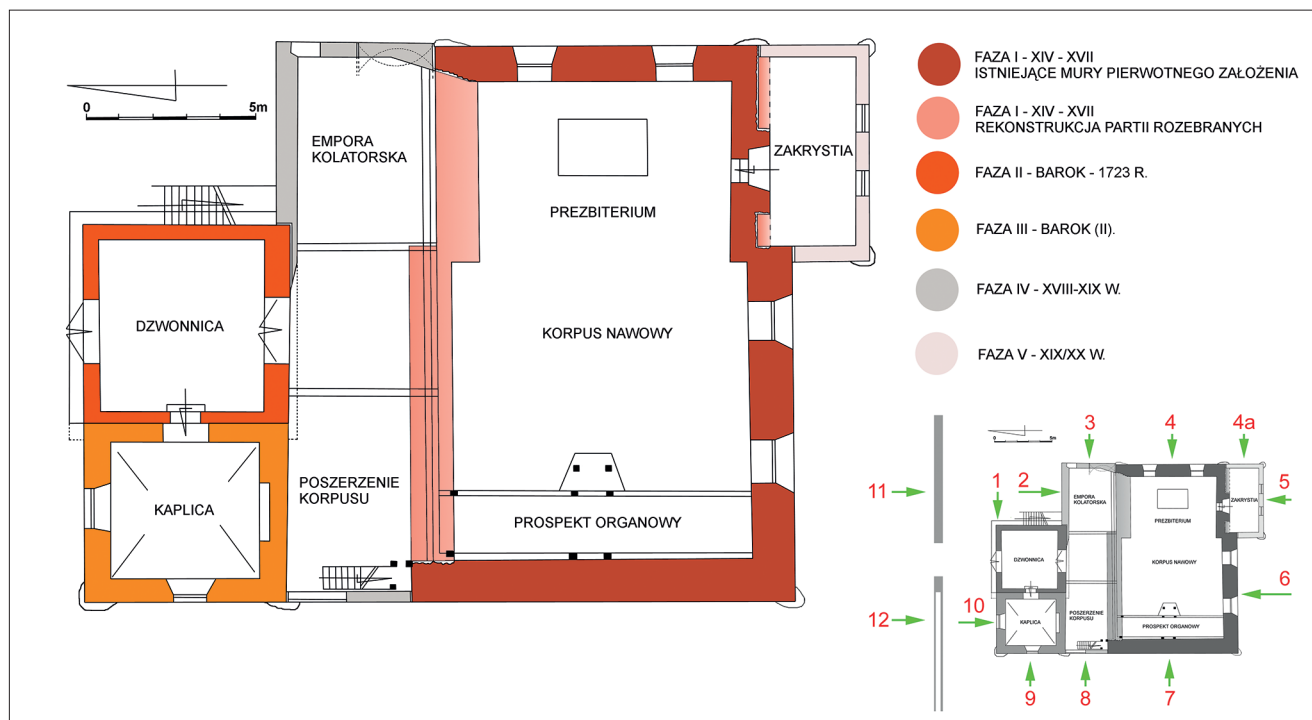
### STAN BADAŃ

Dotychczasowe zainteresowania archeologów i historyków architektury skupiały się przede wszystkim na najstarszych świątyniach parafialnych, powstających w XIII stuleciu, które doczekały się już obszernego katalogowego ujęcia wraz z inwentaryzacją pomiarową i rozwarstwieniem chronologicznym, albo na określonych grupach świątyni okresu późniejszego, zwłaszcza jednak miejskich i klasztornych (Kozaczewski 1990–1995; Kozaczewska-Golasz 1997, 2001, 2015; Kozaczewska-Golasz, Golasz-Szołomicka 2013). Zatem przeciętna świątynia wiejska schyłku średniowiecza i początków nowożytności, a zwłaszcza jej rozwój przestrzenno-funkcjonalny pozostają w dalszym ciągu zjawiskami silnie indywidualnymi (por. Pilch 1978, 2005), dalekimi jeszcze od syntetycznego ujęcia.

Chronologia przemian architektonicznych kościoła w Pełczynie nie została dotąd ostatecznie wyjaśniona. Dotyczy to zarówno bezwzględnego datowania poszczególnych faz budowlanych, jak i kolejności budowy elementów świątyni. Według R. Juhnkego (1965) późniejsza od świątyni dzwonnica powstała jako wolno stojąca, zaś część północna z emporą wbudowana została pomiędzy nią a korpus w 2. poł. XVIII w. K. Myśliński (1995) proponuje przyjęcie nieco innej rekonstrukcji tego procesu. Jego zdaniem niezwykle prymitywna technika budowlana i ciesielska, zastosowana przy wznoszeniu korpusu, potwierdza wczesną, XVII-wieczną metrykę, nie wyklucza jednak gruntownego remontu po spaleniu kościoła średniowiecznego. W 1723 r. wystawiono po północnej stronie kościoła szkieletową, odeskowaną czterokondygnacyjną dzwonicę i być może zachowaną do dzisiaj bramkę z północnym odcinkiem murowanego ogrodzenia. Dobudowa części północnej związana może być jego zdaniem ze zmianą konfesji i potrzebą pomieszczenia liczniejszych wiernych, a więc pochodzić jeszcze z wieku XVII lub początku XVIII stulecia. Wzmiankę przytoczoną przez R. Juhnkego o rozbudowie kościoła w 1769 r. trzeba według niego wówczas odnieść do kostnicy, czy raczej kaplicy w narożu północno-zachodnim i związanej z nią, obecnie zasypanej, a dostępnej z zewnątrz krypty. Czas powstania małej zakrystii od południowego wschodu jest trudny do ustalenia.

### ANALIZA RELIKTÓW ARCHITEKTONICZNYCH

Badania architektury świątyni z konieczności ograniczone były do rozpoznania jej partii fundamentowej, dostępnej w wykopie wąskoprzestrzennym, związanym z osuszaniem murów obwodowych budowli. Poczynione wówczas obserwacje – dotyczące ław fundamentowych oraz ścian kościoła – przedstawiono w porządku 12 stanowisk, gdzie analizowano węzły murów (por. ryc. 1; tabl. 1–2) – w tym 10 obiegających kościół zgodnie z ruchem wskazówek zegara oraz 2 kolejnych przy murze cmentarnym.



Ryc. 1. Pelczyn, gm. Wołów. Kościół pw. św. Teresy od Dzieciątka Jezus. Badania archeologiczno-architektoniczne w 2005 r. Rzut (wg pomiaru Krzysztofa Myślińskiego) z rozwarstwieniem chronologicznym (Mruczek, Stefanowicz 2005). U dołu po prawej: plan z naniesioną lokalizacją stanowisk

### Dzwonnica (st. 1.)

W wykopach instalacyjnych obejmujących wschodnią ścianę dzwonnicy zarejestrowano ławę fundamentową ułożoną z eratyków oraz dolną partię ściany zbudowaną z cegieł formatu 26,5–26,6×13,1×7–7,2 cm, połączonych słabo spoiwą zaprawą gliniano-wapienną barwy żółto-brązowej. Cechy technologiczne ław odpowiadają chronologicznie dacie ze zwieńczenia hełmu wieży – 1723 r.

Powyżej obecnego poziomu użytkowego zarejestrowano późniejszą oblicówkę z cegieł formatu 24,8–25,0×11,3–11,5×6,6–6,7 cm ułożonych w wążku krzyżowym na bardzo twardej zaprawie wapienno-cementowej barwy jasnopopielatej.

### Poszerzenie pierwotnego prezbiterium (st. 2 i 3)

W wykopach obejmujących wschodnią i północną ścianę poszerzenia starszego kościoła zauważono ponad wszelką wątpliwość, że ławy fundamentowe tego obiektu powstały na styk do wschodniej ściany prezbiterium po uprzednim rozebraniu ściany północnej tego ostatniego oraz na styk do ławy fundamentowej funkcjonującej już wówczas dzwonnicy. Ten ostatni fakt stoi w sprzeczności z propozycją rozwoju przestrzennego kościoła autorstwa K. Myślińskiego (1995), uprawdopodobnia natomiast rekonstrukcję rozwoju zaprezentowaną przez R. Juhnkego (1965). Styk ściany wschodniej prezbiterium ze ścianą wschodnią jego poszerzenia wzmocniono dodatkowo za pomocą arkady konstrukcyjnej o widocznej rozpiętości 185 cm.

Ławy fundamentowe starsze wykonano z pojedynczych eratyków oraz z fragmentów cegieł o wym. 13,3 × 7,5–8 cm (w tym palcówek – może wtórnie użytych), połączonych niezbyt spoiwą zaprawą barwy żółto-brązowej z grudkami

niedokalcynowanego wapna (!) i mało spoiwą barwy rdzawobrazowej. Nie sposób rozstrzygnąć w tej chwili czy mamy tu do czynienia z jakąś starszą koncepcją średniowieczną, na którą nawarstwiła się koncepcja nowożytna, czy też jest to przykład użycia zaprawy o recepturze zbliżonej do znanych nam z zapraw średniowiecznych. W partiach czoła arkady nie zaobserwowano obecnie śladów zaprawy, co zapewne wiąże się z jej całkowitym wypłukaniem.

Ławy fundamentowe młodsze, wykorzystujące znaczne partie ww. ław starszych, wykonano z zastosowaniem znanej nam już ze st. 1 bardzo twardej zaprawy wapienno-cementowej barwy jasnopopielatej. Powyżej obecnego poziomu użytkowego zarejestrowano oblicówkę z cegieł formatu 24,8–25,0×11,3–11,5×6,6–6,7 cm ułożonych w wążku krzyżowym na zaprawie jw. Na tak wykonanej ławie stoją obecnie ściany w konstrukcji ramowo-słupowej.

Podsumowując, wypada podkreślić starszeństwo stratygraficzne dzwonnicy w stosunku do poszerzenia prezbiterium kościoła. Ta relacja uchwytana jest obecnie również we wnętrzu kościoła, gdzie zauważyć można w posadzce, w sąsiedztwie wejścia do świątyni, podwalinę usuniętej już częściowo ściany szkieletowej północnej poszerzenia, obejmującej dawniej na obłap południowo-wschodni narożnik dzwonnicy.

### Ściana wschodnia pierwotnego prezbiterium (st. 4)

W wykopie czytelna była ława fundamentowa wschodniej ściany najstarszego prezbiterium, do której na styk wzniesiono następnie opisane już poszerzenie prezbiterium w kierunku północnym oraz zakrystię, zlokalizowaną z kolei od południa.

Ława fundamentowa ściany wschodniej prezbiterium zbudowana była z eratyków oraz cegieł o formacie



27,8–28×12–12,5–13,3×8,9–9,0 cm, 28×12–15×7,2–7,8 cm (charakteryzujących się słabym wypałem), połączonych dość twarzą zaprawą piaszczysto-wapienną barwy żółtobrazowopopielatej, z zawartością węgla w postaci pyłu i grudek. Narożniki prezbiterium wzmocniono większymi eratykami.

Precyzyjne datowanie prezbiterium na podstawie tych skromnych przesłanek, bez analizy partii ścian, jest bardzo trudne. Współwystępowanie cegieł o formatach typowo średniowiecznych oraz cegieł „niższych” (z przedziału 7–8 cm) jest charakterystyczne dla budownictwa dużych ośrodków miejskich na Śląsku w okresie schyłku średniowiecza i początku czasów nowożytnych (fazy „późny gotyk” i „wczesny renesans” we Wrocławiu i w Głogowie; por. Chorowska 1994; Mruczek 2010, 2015, 2019; Mruczek, Stefanowicz 2007), gdzie jednak kolejnym ważnym kryterium datowania jest regularny wążek jednowozówkowy i zastosowanie bardzo dobrej jakościowo zaprawy piaszczysto-wapiennej, często z charakterystycznymi domieszkami, np. kruszywa granitowego. W przypadku badanego prezbiterium mamy pojedyncze cegły – być może wtórnie użyte – oraz słabej jakości zaprawę, równie dobrze mogącą powstać w okresie baroku. Do pewnego stopnia datownikiem może też być typ układu przestrzennego tu-tejszego kościoła. Budowle o wyodrębnionym prezbiterium zamkniętym prostą ścianą (grupa IV, typ A oraz grupa VII,

typ A wg T. Kozaczewskiego, 1990–1995) powstają na Śląsku w 1. poł. XIII w., powszechnie zaś od 2. poł. XIII w., przy czym ich frekwencja u schyłku średniowiecza spada wyraźnie na korzyść założeń o zamknięciu poligonalnym. Dopiero barok przynosi zasadniczą zmianę typu układu przestrzennego na salowy z półkolistą absydą (głównie świątynie katolickie) lub też o prostym zamknięciu (protestanckie). Słabe wyodrębnienie prezbiterium oraz wyraźnie przysadziste proporcje przemawiają za późnym datowaniem budowli. Do czasu przeprowadzenia pełnych badań architektonicznych, połączonych ze skuciem tynków, nie będą tu, niestety, pomocne inne datowniki, jak choćby wykrój otworów okiennych czy charakterystyczne przekrycie wnętrza.

#### Zakrystia (st. 4a i 5)

W wykopie zarejestrowano styk pierwotnej ławy fundamentowej zakrystii oraz ściany wschodniej prezbiterium. Ława była wykonana z 2–3 warstw średniej wielkości eratyków (dużych w narożnikach) uszczelnianych mniejszymi eratykami oraz fragmentami cegieł, połączonych gliną.

W późniejszej fazie budowlanej na opisanych ławach zbudowano nowe ściany, o konstrukcji zapewne szkieletowej, obecnie otynkowane. Do ich wzniesienia użyto cegieł maszynowych na twardej zaprawie wapienno-cementowej barwy



Pelczyn, gm. Wołów. Kościół pw. św. Teresy od Dzieciątka Jezus. Badania archeologiczno-architektoniczne w 2005 r. Widok: a) od SE; b) od SW; c) od W; d) od W na kaplicę i poszerzenie korpusu nawowego (fot. R. Mruczek i M. Stefanowicz 2005)



białokremowej. Takie same cegły i zaprawa wystąpiły w progu zamurowanego otworu wschodniego zakrystii.

**Pierwotny korpus nawowy – ściany południowa i zachodnia (st. 6 i 7)**

W wykopie zarejestrowano ławy fundamentowe pierwotnego założenia, wykonane wyłącznie z eratyków spojonych twardą zaprawą barwy żółtobrazowej. Narożnik południowo-zachodni

ławy korpusu nawowego wzmocniony był znacznych rozmiarów eratykiem.

**Poszerzenie pierwotnego korpusu nawowego (st. 8)**

W wykopie zarejestrowano ławę fundamentową zachodniej ściany poszerzenia korpusu nawowego pierwotnej świątyni. Powstała ona na styk do zachodniej ściany korpusu po uprzednim rozebraniu jego ściany północnej. Również



Pełczyn, gm. Wołów. Kościół pw. św. Teresy od Dzieciątka Jezus. Badania archeologiczno-architektoniczne w 2005 r. Wykop instalacyjny: a) st. 10; b) st. 10 i 9; c) st. 9 i 8; d) st. 5; e) st. 4 i 3; f) st. 2 i 1 (fot. R. Mruczek i M. Stefanowicz, 2005)



relacja stratygraficzna do murów dzwonnicy nie pozostawiała wątpliwości. Ponad wszelką wątpliwość mury poszerzenia korpusu wstawiono pomiędzy funkcjonującą już dzwonicę i korpus kościoła. Ławę wykonano z eratyków i cegieł formatu 25,5–26,5×12–13×7,8–7,9 cm (palcówek, prawdopodobnie rozbiórkowych), spojonych dość twardą zaprawą piaszczysto-wapienną barwy żółtopopielatej. Ściana, w konstrukcji ramowo-słupowej, opierała się częściowo na ławie narożnika południowo-zachodniego kaplicy. Również sytuacja zarejestrowana w strefie styku gzymsu koronującego kaplicy ze ścianą poszerzenia przemawia za starszeństwem tej pierwszej.

Ponadto w trakcie prac uzupełniających, przeprowadzonych wewnątrz kościoła, zauważono – w licu wewnętrznym zachodniej ściany poszerzenia – negatywy pierwotnych schodów zabiegowych prowadzących na emporę.

### Kaplica (st. 9 i 10)

W wykopie zarejestrowano ławy fundamentowe kaplicy, zbudowane na styk do funkcjonującej już wówczas jako wolno stojąca dzwonnicy. Wykonano je z eratyków i cegieł formatu 26,5×14–14,2×7,4–7,5 cm, spojonych słabej jakości zaprawą piaszczysto-wapienną barwy od żółtobrazowej (mokra) do jasnożółtopopielatej (sucha). Narożniki wzmocniono dużymi eratykami. W ścianie północnej zarejestrowano charakterystyczną przerwę w ciągłości cokołu obiegającego kaplicę – najpewniej pierwotny otwór wejściowy, obecnie zamurowany (przerobiony na okno), ponad którym znajduje się kartusz z herbem właścicieli.

Skromne formy stylowe kaplicy, przynależne epoce baroku, pozwalają datować obiekt na czas niewiele późniejszy niż dzwonnica (1723 r.).

### Mur cmentarny – odcinek wschodni (st. 11)

W trakcie prac zwrócono uwagę na znajdujący się w stanie postępującej ruiny mur cmentarny na odcinku od głównej bramy do narożnika północno-wschodniego. Zbudowano go z eratyków i fragmentów cegieł o wys. ok. 7,5 cm, spojonych niezbyt twardą zaprawą barwy żółtobrazowej, uzyskaną z gliny, drobnego piasku i śladowych ilości wapna pylistego.

Późniejsze naprawy ogrodzenia dotyczyły głównie partii korony muru. Wykonano je z użyciem cegieł o formatach nowożytnych (wys. 7–7,5 cm), połączonych za pomocą twardej zaprawy wapiennej i wapienno-cementowej barwy jasnopopielatej.

Pierwszą fazę muru cmentarnego należy zapewne łączyć z okresem baroku, kolejną zaś z XIX w. lub przełomem XIX i XX w.

### Mur cmentarny – odcinek zachodni (st. 12)

Odcinek ten powstał w wyniku niedawnego przełożenia na zaprawę cementową eratyków pochodzących z rozbiórki dawnego, barokowego zapewne muru cmentarnego.

## PODSUMOWANIE. PRÓBA ROZWARSTWIENIA CHRONOLOGICZNEGO I REKONSTRUKCJI PRZESTRZENNO-FUNKCJONALNEJ (RYC. 1)

Badania architektoniczne przeprowadzone na terenie inwestycji zlokalizowanej przy kościele pw. św. Teresy od Dzieciątka

Jezus oraz na terenie cmentarza przykościelnego w Pełczynie, gm. Wołów, mimo niewielkiego zakresu prac, przyniosły dość istotną weryfikację dotychczasowych ustaleń dotyczących rozwarstwienia chronologicznego obiektu. Wyniki badań partii fundamentowych poszczególnych elementów świątyni stoją częściowo w sprzeczności z propozycją rozwoju przestrzennego kościoła autorstwa K. Myślińskiego (1995), natomiast zdają się przemawiać za poprawnością rekonstrukcji rozwoju zaprezentowanej nieco wcześniej przez R. Juhnkego (1965).

Faza I – średniowiecze? – XVII w. Powstał wówczas kościół jednonawowy, z wyodrębnionym, prostokątnym prezbiterium. Brak dziś wystarczających przesłanek do precyzyjnego datowania pierwotnego założenia. Ani technologia budowy murów (znana nam jedynie z analiz partii fundamentowych), ani rudymenarny typ układu przestrzennego nie pozwalają na wiążącą odpowiedź na to pytanie. Prostokątne prezbiterium pozbawione absydy znamy z szeregu budowli starszych, wczesnośredniowiecznych, o charakterze świątyń grodowych lub kościołów osad targowych. Edmund Małachowicz, odkrywca relikwii najstarszego kościoła p.w. św. Wojciecha we Wrocławiu (przed 1148 r.), rekonstruował go właśnie jako świątynię jednonawową z wyodrębnionym, prostokątnym w planie prezbiterium, bez absydy (Małachowicz M. 2000, 189–193; por. Małachowicz 1975, 11–50). Podobnie ukształtowaną partię wschodnią znamy z sąsiedniego kościoła kanoników regularnych NMP na Piasku (2–3. ćw. XII w.), do którego uposażenia kościół p.w. św. Wojciecha należał od 1148 r., oraz kościoła kanoników regularnych p.w. NMP w Sobótce-Górcie (XII w. ?/ przed 1256 r.). Jest ona w tamtym czasie architektonicznym manifestem przynależności budowli do benedyktyńskiej architektury reformowanej spod znaku Hirsau. Prezbiteria budowli wczesnośredniowiecznych mają proporcje zwykle zbliżone do kwadratu i zazwyczaj kryte były stropem<sup>1</sup>.

Wzorców dla układu przestrzennego świątyni w Pełczynie należy poszukiwać już jednak wśród budowli związanych z powstającą od 2. dekady XIII w. siecią parafialną. Jak wspomniano, kościoły parafialne o wyodrębnionym prezbiterium zamkniętym prostą ścianą (krótkim – grupa IV, typ A oraz długim, dwuprzęsłowym – grupa VII, typ A wg T. Kozaczewskiego, 1990–1995) powstają na Śląsku co najmniej od pocz. XIII w.; powszechnie występują w 2. poł. XIII w., w zasadzie wypierając założenia z półkolistą absydą i stanowiąc długo atrakcyjną alternatywę dla absyd wielobocznych, po czym ich frekwencja u schyłku średniowiecza spada wyraźnie na korzyść założeń o zamknięciu poligonalnym, zaopatrzonych już wówczas w przypory przekątne. Ten ciąg rozwojowy rozpoczyna najpewniej wrocławski, staromiejski kościół farny

<sup>1</sup> W grupie świątyń jednonawowych prostokątne chóry znamy zarówno z bardzo wczesnych kościołów na Ostrowie Lednickim (2. poł. X w.), w Krakowie na Wawelu (po północnej stronie katedry/XII w.), św. Benedykta na Wzgórzu Lasoty (XII w.), św. Wojciecha na Rynku Głównym (pocz. XI w./schyłek XI w.), św. Mikołaja (2. poł. XII w.), a także świątyń Tropia (XII w.) czy joannickiej Zagości (3–4. ćw. XII w.), jak też z budowli chronologicznie późniejszych, znanych z Czerwonej Wsi (przed 1237 r.), Dziekanowic (pocz. XIII w.), Giebla (2. ćw. XIII w.), Gogołowa (1. poł. XIII w.), Mieronic (ok. poł. XIII w.), Mokrska Dolnego (1. ćw. XIII w.), Poznania (św. Jana Jerozolimskiego/ok. poł. XIII w.), Rokicia (poł. XIII w.), Rurki (2. ćw. XIII w.), Konina-Starego Miasta (2. ćw. XIII w.), Tarczku (2. ćw. XIII w.) oraz Tulec (1. poł. XIII w.) (Świechowski 2009, *passim*), by poprzestać na ewentualnych rówieśnikach świątyni wrocławskiej.

pw. św. Elżbiety<sup>2</sup> z ok. 1220–1250 (Lasota, Rozpędowski 1980, 61–65), który na tle architektury współczesnych mu śląskich świątyni parafialnych reprezentował zupełnie nowatorskie rozwiązanie przestrzenne i przyczynił się istotnie do jego popularyzacji. W tym sensie był najpewniej obcym wtrętem, związanym z architekturą zachodniej Europy i obecnością hospitów lub – co również było brane pod uwagę – efektem oddziaływań architektury mendenckiej (Buśko i in. 2001, 104). Układ nie mniej nowatorskiego halowego korpusu w tym czasie można powiązać również bezpośrednio z mieszczczańską architekturą Westfalii, Meklemburgii i hanzeatyckich miast wybrzeża Bałtyku ok. 1200 r. (por. Kozaczewska-Golasz 1997, 31–33; 2001, 141–156; Świechowski 2000, 30).

Dopiero barok przynosi w grupie skromnych wiejskich kościołów parafialnych zasadniczą zmianę typu układu przestrzennego na salowy z półkolistą absydą lub też o prostym zamknięciu (zauważalne zróżnicowanie preferencji wśród budowli katolików i protestantów; Wrabec 1986). Słabe wyodrębnienie prezbiterium oraz przysadziste proporcje świątyni z Pelczyna przemawiają za późną, nowożytną już, metryką budowli.

Faza II-III – w wyniku prac ustalono, że kolejnym elementem założenia była wolno stojąca początkowo dzwonnica, wzniesiona w 1723 r., do której stosunkowo szybko dobudowano od zachodu podobną rozmiarami rzutu kaplicę o skromnych cechach barokowych. Zapewne z tej samej fazy budowlanej pochodził również mur cmentarny.

Faza IV – dopiero po ich wzniesieniu dokonano powiększenia kościoła w kierunku północnym. Prace połączone były z usunięciem na całej długości ścian północnych dawnego prezbiterium i nawy. Czas ich przeprowadzenia można określić ramowo na XVIII-XIX w. (najpewniej 2. poł. XVIII w.).

Faza V – w bliżej nieokreślonym momencie, w ciągu XVIII w., wzniesiono również pierwszą zakrystię, nadbudowaną w konstrukcji ramowo-słupowej w XIX lub początku XX w. W tej samej fazie lub niedługo potem wykonano oblicówki ceglane dolnych partii dzwonnicy i poszerzenia pierwotnego prezbiterium oraz otynkowano przynajmniej partie szkieletowe budowli.

## LITERATURA

Borowski G., Mruczek R., Stefanowicz M. 2005. Ratownicze badania architektoniczne przy kościele p.w. św. Teresy od Dzieciątka Jezus oraz na terenie cmentarza przykościelnego w Pelczynie, gm. Wołów, w 2005 r., w archiwum AKME-Zdzisław Wiśniewski Sp. z o.o. Buśko C., Goliński M., Kaczmarek M., Ziátkowski L. 2001. Historia Wrocławia, t. 1. Od pradziejów do końca czasów habsburskich. Wrocław: Wydawnictwo Dolnośląskie.

Chorowska M. 1994. Średniowieczna kamienica mieszczczańska we Wrocławiu. Wrocław: Oficyna Wydawnicza Politechniki Wrocławskiej.

Chorowska M., Lasota C. 2013. Kamienica mieszczczańska w Świdnicy: karczmą i mieszkanie w XIII-XVIII w. Wrocław: Oficyna Wydawnicza Politechniki Wrocławskiej.

Juhnke R. 1965. Wohrlau. Geschichte des Fürstentums u. d. Kreises Würzburg: Holzner Verlag.

Kozaczewska-Golasz H. 1997. Średniowieczne kościoły halowe Wrocławia, Architektura Wrocławia, t. 3, Świątynia, red. J. Rozpędowski, Wrocław Werk: Stowarzyszenie Konserwatorów Zabytków. Oddział Śląski: Dolnośląskie Wydawnictwa Edukacyjne, 31–33.

Kozaczewska-Golasz H. 2001. Rozwój kościołów halowych na Śląsku w XIII w., (w:) J. Jasieńko *et al.* (kom. red.). Monumenta conservanda sunt. Księga ofiarowana Profesorowi Edmundowi Małachowiczowi w siedemdziesiątą piątą rocznicę urodzin, Wrocław: Stowarzyszenie Konserwatorów Zabytków. Oddział Śląski: Dolnośląskie Wydawnictwa Edukacyjne, 141–156.

Kozaczewska-Golasz H. 2015. Halowe kościoły z XIII wieku na Śląsku, Wrocław: Oficyna Wydawnicza Politechniki Wrocławskiej.

Kozaczewska-Golasz, H. Golasz-Szołomicka H. 2013. Halowe kościoły z XIV wieku na Śląsku, Wrocław: Oficyna Wydawnicza Politechniki Wrocławskiej.

Kozaczewski T. 1990–1995. Wiejskie kościoły parafialne XIII w. na Śląsku, Wrocław: Oficyna Wydawnicza Politechniki Wrocławskiej.

Kozaczewski T. 1990. Wiejskie kościoły parafialne XIII wieku na Śląsku (miejscowości B-G), Prace Naukowe Instytutu Historii Architektury Sztuki i Techniki Politechniki Wrocławskiej (=PNIHASzIT PWr.) 23, Monografie 11, Wrocław.

Kozaczewski T. 1994a. Wiejskie kościoły parafialne XIII wieku na Śląsku (miejscowości H-O), (=PNIHASzIT PWr. 28), Monografie 16, Wrocław.

Kozaczewski T. 1994b. Wiejskie kościoły parafialne XIII wieku na Śląsku (miejscowości P-S), (=PNIHASzIT PWr. 29), Monografie 17, Wrocław.

Kozaczewski T. 1994c. Wiejskie kościoły parafialne XIII wieku na Śląsku (miejscowości S-Ż) i na Łużycach (=PNIHASzIT PWr. 30), Monografie 18, Wrocław.

Kozaczewski T. 1995. Wiejskie kościoły parafialne XIII wieku na Śląsku (miejscowości A-G), Wrocław.

Lasota C., Rozpędowski J. 1980. Pierwotny kościół parafialny św. Wawrzyńca i św. Elżbiety we Wrocławiu, Prace Naukowe Instytutu Historii Architektury Sztuki i Techniki Politechniki Wrocławskiej, nr 6, Studia i Materiały, nr 13, 61–65.

Limisiewicz A., Mruczek R. 2010. Fara św. Marii Magdaleny na tle przemian przestrzennych wczesnego Wrocławia, (w:) B. Czechowicz (red.), Śródmiejska katedra: kościół św. Marii Magdaleny w dziejach i kulturze Wrocławia, Wrocław: Oficyna Wydawnicza „Atut”, 55–136.

Lutsch H. 1891. Verzeichnis der Kunstdenkmäler der Provinz Schlesien, Bd. III. Die Landkreise des Reg-Bezirks Liegnitz, Breslau: Wilh. Gottl. Korn Verl.

Małachowicz E. 2000. Najstarsza architektura sakralna na Śląsku, (w:) M. Młynarska-Kaletynowa, E. Małachowicz (red. nauk.), Śląsk około roku 1000. Materiały z sesji naukowej we Wrocławiu w dniach 14–15 maja 1999 roku, Wrocław: PAN Oddział Wrocław, 115–135.

Małachowicz M. 1999. Zagadnienie najstarszego kościoła św. Wojciecha we Wrocławiu, (w:) M. Młynarska-Kaletynowa, E. Małachowicz (red. nauk.), (w:) M. Młynarska-Kaletynowa, E. Małachowicz (red. nauk.), Śląsk około roku 1000. Streszczenia referatów, Wrocław: PAN Oddział Wrocław.

Małachowicz M. 2000. Zagadnienie najstarszego kościoła św. Wojciecha we Wrocławiu, (w:) Śląsk około roku 1000. Materiały z sesji naukowej we Wrocławiu w dniach 14–15 maja 1999 roku, Wrocław: PAN Oddział Wrocław, 189–193.

Mruczek R. 2010. Średniowieczna i wczesnonowożytna architektura Staro Miasta w Głogowie w świetle nowszych badań, (w:) B. Czechowicz, M. Konopnicka (red.), Głogovia Maior: Wielki Głogów między blaskiem dziejów i cieniem ruin, Głogów: Urząd Miejski, 139–181.

Mruczek R. 2015. Kościół Salwatora we Wrocławiu. Problematyka bawdawcza wrocławskiego warsztatu budowlanego w 2. połowie XV i w XVI wieku, (w:) K. Wachowski (red.), Cmentarz Salwatora.

<sup>2</sup> Znany wyłącznie z badań archeologiczno-architektonicznych kościół parafialny p.w. św. Elżbiety, z wyodrębnionym, prostokątnym, oskarpowanym prezbiterium, nakrytym dwoma kwadratowymi przęsłami sklepień krzyżowo-żebrowych, o bardzo obszernym, trójnawowym korpusie o wym. 20,0 × 28,0 m, krytym stropem; ceglany. Budowany w dwóch etapach: prezbiterium w 1. tercji XIII w., korpus ok. poł. XIII w.; zdaniem autorów badań miał układ bazylikowy.



- Pierwsza nekropolia wrocławskich protestantów (= *Wratislavia Antiqua* t. 21). Wrocław: Uniwersytet Wrocławski, 190–196.
- Mruczek R. 2019. Archeologia architektury Wrocławia: metody nieinwazyjne w badaniach nad warsztatem budowlanym przełomu średniowiecza i nowożytności, *Archaeologia Historica Polona*, 27, 181–217.
- Mruczek R., Caban M., Kastek T. 2015. Wrocław construction workshop in the 15th and 16th centuries: results and prospects of new research, (w:) Z. Měřínský (ed.), *Bricks and building ceramics in medieval and modern urban architecture of Central Europe*, Brno: Archaia 94–105.
- Mruczek R., Kastek T. 2019. Kościoły grodowe, targowe i parafialne wczesnego Wrocławia na tle śląskiej i europejskiej architektury sakralnej, (w:) R. Eysymontt, D. Galewski (red.), *Fara w mieście od średniowiecza do współczesności: społeczność, duchowość, architektura, wystrój*. Studia z historii sztuki. Wrocław: Instytut Historii Sztuki Uniwersytetu Wrocławskiego, 71–82.
- Mruczek R., Stefanowicz M. 2007. Z badań kamienicy mieszczańskiej w Głogowie, *Śląskie Sprawozdania Archeologiczne* 49, 265–286.
- Myśliński K. 1995. Kościół filialny pw. św. Teresy od Dzieciątka Jezus w Pełczynie, Karta Ewidencyjna Zabytków Architektury i Budownictwa, w archiwum DWKZ we Wrocławiu.
- Pilch J. 1978. Zabytki architektury Dolnego Śląska, Wrocław: Ossolineum.
- Pilch J. 2005. Leksykon zabytków architektury Dolnego Śląska, Warszawa: Arkady.
- Prace konserwatorskie na terenie woj. wrocławskiego w latach 1945–1968. 1970. Wrocław: Ossolineum.
- Rademacher J., 1932. *Predigergeschichte des Kirchenkreises Wohlau*. Stroppen.
- Silnicki T. 1953. Dzieje i ustrój kościoła katolickiego na Śląsku do końca XIV w. Warszawa: Wydawnictwo „Pax”.
- Skierska I. 2003. Obowiązek mszalny w średniowiecznej Polsce, Warszawa: Wydawnictwo IH PAN.
- Świechowski Z., 2009. Katalog architektury romańskiej w Polsce, Warszawa: Wydawnictwo DiG.
- Wrabec J. 1986. Barokowe kościoły na Śląsku w XVIII wieku. Systematyka typologiczna, (w) W. Juszcak, J. Kowalczyk i T. Mroczko (red.), *Studia z Historii Sztuki*, 37, Wrocław: Ossolineum Wrocław–Warszawa–Kraków–Gdańsk–Łódź.



**Adres redakcji / Editor's address:**  
**Uniwersytet Wrocławski**  
**Instytut Archeologii**  
**ul. Szewska 48, 50-139 Wrocław**  
**[ssa.redakcja@uwr.edu.pl](mailto:ssa.redakcja@uwr.edu.pl)**  
**<http://ssa.archeo.uni.wroc.pl>**

**ISBN 978-83-61416-15-9**  
**ISSN 0520-9250**